



Centralny Instytut Ochrony Pracy – Państwowy Instytut Badawczy

nr sprawy: EZ/ZO-2/2021

**Zapytanie ofertowe dla zamówienia, do którego nie mają
zastosowania przepisy ustawy Pzp**

**Przedmiot zamówienia: Dostawa krzeseł i mebli wraz z ich montażem do
pomieszczeń biurowych i socjalnych w budynku „A” CIOP-PIB przy ul.
Czerniakowskiej 16 w Warszawie**

Rozdział 1 - Nazwa i adres Zamawiającego

Korespondencja pisemna: Centralny Instytut Ochrony Pracy – Państwowy Instytut Badawczy, ul. Czerniakowska 16, 00-701 Warszawa;

Czynne w dni robocze w godz. 8⁰⁰ - 16⁰⁰.

Osoby uprawnione do kontaktów z Wykonawcami: Urszula Wysocka;

E-mail/telefon do korespondencji: urwys@ciop.pl, tel. 22 623 46 30

Rozdział 2 - Tryb udzielenia zamówienia

Postępowanie prowadzone jest w trybie zapytania ofertowego, zwanego dalej ZO, do którego nie mają zastosowania przepisy ustawy z dnia 11 września 2019 r. Prawo zamówień publicznych (t.j. Dz. U. 2019 poz. 2019), zwanej dalej „ustawą Pzp”.

Rozdział 3 - Opis przedmiotu zamówienia

Przedmiotem zamówienia jest dostawa krzesel i mebli wraz z ich montażem do pomieszczeń biurowych i socjalnych w budynku „A” CIOP-PIB przy ul. Czerniakowskiej 16 w Warszawie.

Szczegółowy opis przedmiotu zamówienia stanowi Załącznik nr 1 do ZO

Dostarczone meble muszą być fabrycznie nowe, wykonane zgodnie ze szczegółowym opisem przedmiotu zamówienia, gotowe do użytku oraz ustawione w pomieszczeniach, w miejscach wskazanych przez Zamawiającego.

Zamawiający wymaga, aby oferowane meble były objęte co najmniej 60 miesięcznym okresem gwarancji, obejmującej wszelkie wady konstrukcyjne i materiałowe, a także wady w funkcjonowaniu.

Meble mają być przeznaczone do intensywnej eksploatacji w budynku biurowym o charakterze obiektu użyteczności publicznej. Konstrukcja ma być wykonana starannie z dużą dbałością o szczegóły, z materiałów wysokiej jakości.

Zamawiający wymaga, aby oferowany przedmiot zamówienia spełniał wszystkie wymagania odpowiednich dokumentów normatywnych potwierdzających jakość i bezpieczeństwo użytkowania oraz wymaga, aby Wykonawca posiadał dla oferowanego przedmiotu zamówienia certyfikaty i atesty (w tym atest potwierdzający klasę higieniczności E1 płyty, z której wykonane są meble (stoły konferencyjne) oraz zaświadczenie potwierdzające, w odniesieniu do blatów stołów konferencyjnych, że właściwości użytkowe materiału gwarantują klasę ścieralności 3A). Certyfikaty, atesty powinny być wystawione przez niezależną jednostkę uprawnioną do wydawania tego rodzaju zaświadczeń. Dokumenty te Wykonawca będzie zobowiązany dostarczyć w oryginale lub kopii potwierdzonej za zgodność z oryginałem na etapie realizacji zamówienia.

W szczegółowym opisie przedmiotu zamówienia stanowiącym Załącznik nr 1 do ZO zamieszczono zdjęcia i rysunki poglądowe w celu zobrazowania walorów wizualnych i estetycznych koniecznych do osiągnięcia przez Wykonawcę. Stanowią one wzór wymagań Zamawiającego.

Ostateczna kolorystyka mebli zamówienia dla blatów, stołów, biurek, tapicerki zostanie wybrana na podstawie próbników dostarczonych przez wybranego Wykonawcę.

Wykonawca po podpisaniu umowy przedstawi wzorniki kolorów i materiałów przewidzianych do wykonania mebli. Wybór koloru nastąpi w uzgodnieniu z Zamawiającym na bazie fabrycznego wzornika Wykonawcy.

Nazwa i kod według Wspólnego Słownika Zamówień (CPV):

Kod	Nazwa
39100000-3	Meble
39130000-2	Meble biurowe
39141000-2	Meble i wyposażenie kuchni
39112000-0	Krzeseła

Rozdział 4 - Termin wykonania zamówienia

Termin realizacji przedmiotu zamówienia: **do 3 miesięcy od dnia podpisania umowy.**

Rozdział 5 - Informacje dotyczące ofert częściowych i wariantowych

Zamawiający nie dopuszcza możliwości składania ofert częściowych i wariantowych.

Rozdział 6 - Opis warunków udziału w postępowaniu oraz opis sposobu dokonywania oceny ich spełniania, w tym wymagane dokumenty potwierdzające spełnianie warunków (o ile są wymagane)

O udzielenie zamówienia mogą ubiegać się Wykonawcy, którzy spełniają warunki udziału w postępowaniu:

- a) kompetencji lub uprawnień do prowadzenia określonej działalności zawodowej, o ile wynika to z odrębnych przepisów;
Zamawiający nie stawia szczególnych wymagań w zakresie spełnienia tego warunku.
- b) sytuacji ekonomicznej lub finansowej umożliwiającej realizację przedmiotu zamówienia;
Zamawiający nie stawia szczególnych wymagań w zakresie spełnienia tego warunku.
- c) zdolności technicznej lub zawodowej w zakresie realizacji przedmiotu zamówienia;
Zamawiający nie stawia szczególnych wymagań w zakresie spełnienia tego warunku.

Rozdział 7 – Informacja o sposobie porozumiewania się

1. Osobą uprawnioną przez Zamawiającego do porozumiewania się z Wykonawcami jest **Urszula Wysocka**, adres: urwys@ciop.pl ;
2. We wszelkiej korespondencji kierowanej do Zamawiającego drogą elektroniczną dotyczącej niniejszego postępowania należy wskazywać numer sprawy oraz nazwę postępowania.
3. Zamawiający informuje, że Wykonawca może zwrócić się do Zamawiającego o wyjaśnienie treści ZO. Zamawiający jest obowiązany udzielić wyjaśnień niezwłocznie, nie później niż na 2 dni przed upływem terminu składania ofert, pod warunkiem, że wniosek o wyjaśnienie treści ZO wpłynął nie później niż do dnia 22.01.2021 r., w którym upływa połowa wyznaczonego terminu składania ofert.

Rozdział 8 – Termin związania ofertą

Wykonawca będzie związany ofertą przez okres **30 dni**. Bieg terminu związania ofertą rozpoczyna się wraz z upływem terminu składania ofert.

Rozdział 9 – Opis sposobu przygotowania oferty

1. Wykonawca zobowiązany jest przygotować ofertę zgodnie z wymaganiami określonymi w ZO.
2. Treść oferty musi odpowiadać treści niniejszego zapytania ofertowego.
- 3.
4. Wykonawca może złożyć tylko jedną ofertę.
5. Ofertę należy przygotować w języku polskim.
6. Oferta powinna być podpisana przez osoby upoważnione do jej podpisania zgodnie z zasadami reprezentacji z aktualnego wpisu do właściwych rejestrów/ewidencji lub przez pełnomocnika/pełnomocników zgodnie z zakresem załączonego pisemnego pełnomocnictwa. Jeśli upoważnienie nie wynika z ogólnie dostępnych danych rejestrowych (wpis KRS, CEIDG) wówczas należy załączyć dokument poświadczający umocowanie danej osoby/ osób do podpisania oferty.
7. Wszelkie poprawki w tekście oferty muszą być naniesione w czytelny sposób i parafowane przez upoważnioną(e) osobę(y).
8. **Zamawiający wymaga, aby oferta zawierała co najmniej:**

1)	Formularz ofertowy – Załącznik nr 2 do ZO
2)	Oświadczenie o braku powiązań kapitałowych i osobowych – Załącznik nr 3 do ZO
3)	Pełnomocnictwo – jeśli dotyczy

Rozdział 10 – Miejsce oraz termin składania ofert

1. Ofertę należy złożyć do dnia: **26.01.2021 r. godz. 10:00** (decyduje data i godzina wpływu do CIOP-PIB).
2. Ofertę należy złożyć za pośrednictwem poczty elektronicznej (jako skan podpisanej oferty i załączników) na adres: **urwys@ciop.pl**
3. W tytule wiadomości proszę podać numer zapytania tj.: „Zapytanie ofertowe nr EZ/ZO-2/2021”.
4. **Oferty otrzymane przez Zamawiającego po terminie składania ofert zostaną pozostawione bez rozpatrzenia.**

Rozdział 11 – Opis sposobu obliczenia ceny

1. Wykonawca uwzględniając wszystkie wymogi, o których mowa w niniejszym ZO, powinien w cenie brutto za realizację przedmiotu zamówienia ująć wszelkie koszty niezbędne dla prawidłowego wykonania przedmiotu zamówienia oraz uwzględnić inne opłaty i podatki, a także ewentualne upusty i rabaty.
2. Cena podana w ofercie nie podlega zmianom przez cały okres obowiązywania umowy.

3. Cenę należy wyrazić w PLN, z dokładnością do dwóch miejsc po przecinku.
4. Wszelkie rozliczenia, pomiędzy Zamawiającym a Wykonawcą, będą prowadzone w PLN.

Rozdział 12 – Opis kryteriów, którymi Zamawiający będzie się kierował przy wyborze oferty, wraz z podaniem wag tych kryteriów i sposobu oceny ofert

1. Przy wyborze oferty Zamawiający będzie się kierował następującymi kryteriami:

Oceniane kryteria i ich waga

KRYTERIUM	waga	SPOSÓB OBLICZANIA
Oferowana cena [wartość brutto]	90%	<p>Wartość punktowa = $90 \cdot C_{\min} / C_n$</p> <p>C_{\min} - cena najniższa spośród złożonych ofert C_n - cena oferty badanej</p>
Okres gwarancji	10%	<p>Zasady przyznawania punktów:</p> <p>Wykonawca, który zaoferuje termin gwarancji 72 miesiące, otrzyma 10 punktów; Wykonawca, który zaoferuje termin gwarancji 60 miesięcy, otrzyma 0 punktów.</p>

2. Obliczenia dokonywane będą z dokładnością do dwóch miejsc po przecinku.
3. Oferta, która uzyska najwyższą ilość punktów w ww. kryterium oceny ofert zostanie uznana za najkorzystniejszą, pozostałe oferty zostaną sklasyfikowane zgodnie z ilością uzyskanych punktów.
4. Jeżeli nie będzie można wybrać oferty najkorzystniejszej z uwagi na to, że zostaną złożone oferty o takiej samej cenie, zamawiający wezwie wykonawców, którzy złożyli te oferty, do złożenia w terminie określonym przez zamawiającego ofert dodatkowych.
5. Wykonawcy składając oferty dodatkowe nie mogą zaoferować cen wyższych niż zaoferowane w złożonych ofertach.

Rozdział 13 – Informacje o wykluczeniu

1. Z udziału w postępowaniu wyłączone są osoby, które powiązane są Zamawiającym osobowo lub kapitałowo. Przez powiązania kapitałowe lub osobowe rozumie się wzajemne powiązania między Zamawiającym lub osobami upoważnionymi do zaciągania zobowiązań w imieniu Zamawiającego lub osobami wykonującymi w imieniu Zamawiającego czynności związane z przygotowaniem i przeprowadzeniem procedury wyboru wykonawcy a Wykonawcą, polegające w szczególności na:
 - a) uczestniczeniu w spółce jako wspólnik spółki cywilnej lub spółki osobowej;
 - b) posiadaniu co najmniej 10 % udziałów lub akcji;
 - c) pełnieniu funkcji członka organu nadzorczego lub zarządzającego, prokurenta, pełnomocnika;
 - d) pozostawaniu w związku małżeńskim, w stosunku pokrewieństwa lub powinowactwa w linii prostej, pokrewieństwa lub powinowactwa w linii bocznej do drugiego stopnia lub w stosunku przysposobienia, opieki lub kurateli.

2. W celu wskazania braku podstaw do wykluczenia Wykonawcy obowiązani są przedłożyć Oświadczenie, którego wzór stanowi Załącznik nr 3 do ZO.
3. Wykonawcy, którzy nie przedłożą oświadczenia o braku podstaw do wykluczenia, zostaną odrzuceni z przyczyn formalnych.

Rozdział 14 – Odrzucenie oferty

1. W niniejszym postępowaniu zostanie odrzucona oferta Wykonawcy który:
 - a) złoży ofertę niezgodną z treścią niniejszego zapytania ofertowego,
 - b) przedstawi nieprawdziwe informacje,
 - c) nie spełnia warunków udziału w postępowaniu,
 - d) złożył ofertę po terminie składania ofert;
 - e) podlega wykluczeniu z udziału w postępowaniu o udzielenie zamówienia.

Rozdział 15 – Informacje dotyczące RODO

1. Klauzula informacyjna z art. 13 RODO związana z niniejszym postępowaniem o udzielenie zamówienia publicznego
Zgodnie z art. 13 ust. 1 i 2 rozporządzenia Parlamentu Europejskiego i Rady (UE) 2016/679 z dnia 27 kwietnia 2016 r. w sprawie ochrony osób fizycznych w związku z przetwarzaniem danych osobowych i w sprawie swobodnego przepływu takich danych oraz uchylenia dyrektywy 95/46/WE (ogólne rozporządzenie o ochronie danych) (Dz. Urz. UE L 119 z 04.05.2016, str. 1), dalej „RODO”, informuję, że:
 - 1) Administratorem Pani/Pana danych osobowych jest Centralny Instytut Ochrony Pracy – Państwowy Instytut Badawczy z siedzibą przy ul. Czerniakowska 16, 00-701 Warszawa;
 - 2) Administrator danych osobowych powołał Inspektora Ochrony danych nadzorującego prawidłowość przetwarzania danych osobowych, z którym można skontaktować się za pośrednictwem adresu e-mail: iod@ciop.pl;
 - 3) Pani/Pana dane osobowe przetwarzane będą na podstawie art. 6 ust. 1 lit. c RODO w celu związanym z postępowaniem o udzielenie zamówienia publicznego nr **EZ/ZO-2/2021** na; „**Dostawa krzesel i mebli wraz z ich montażem do pomieszczeń biurowych i socjalnych w budynku „A” CIOP-PIB przy ul. Czerniakowskiej 16 w Warszawie**”.
 - 4) odbiorcami Pani/Pana danych osobowych będą osoby lub podmioty, którym udostępniona zostanie dokumentacja postępowania w oparciu o art. 8 oraz art. 96 ust. 3 ustawy Pzp;
 - 5) W przypadku danych osobowych zamieszczonych przez Zamawiającego w Biuletynie Zamówień Publicznych, Prezes UZP zapewnia techniczne utrzymanie systemu oraz określa okres przechowywania danych osobowych w BZP.
 - 6) Zasada jawności ma zastosowanie do wszystkich danych osobowych, z wyjątkiem danych, o których mowa w art. 9 RODO.
 - 7) W odniesieniu do danych osobowych w kategorii dane wrażliwe dotyczące wyroków skazujących, o których mowa w art. 10 RODO Zamawiający będzie udostępniał te dane jedynie w sytuacji, w której ujawnianie jest niezbędne w celu umożliwienia korzystania ze środków ochrony prawnej do upływu terminu do ich wniesienia.
 - 8) Pani/Pana dane osobowe będą przechowywane, zgodnie z art. 97 ust. 1 ustawy Pzp, przez okres 4 lat od dnia zakończenia postępowania o udzielenie zamówienia, a jeżeli czas trwania umowy przekracza 4 lata, okres przechowywania obejmuje cały czas trwania umowy;

- 9) obowiązek podania przez Panią/Pana danych osobowych bezpośrednio Pani/Pana dotyczących jest wymogiem ustawowym określonym w przepisach ustawy Pzp, związanym z udziałem w postępowaniu o udzielenie zamówienia publicznego; konsekwencje niepodania określonych danych wynikają z ustawy Pzp;
- 10) w odniesieniu do Pani/Pana danych osobowych decyzje nie będą podejmowane w sposób zautomatyzowany, stosowanie do art. 22 RODO;
- 11) posiada Pani/Pan:
- a) na podstawie art. 15 RODO prawo dostępu do danych osobowych Pani/Pana dotyczących;
(Jeżeli wykonanie tego obowiązku wymagać będzie niewspółmiernie dużego wysiłku, Zamawiający może żądać, od osoby, której dane dotyczą wskazania dodatkowych informacji mających na celu sprecyzowanie żądania, w szczególności podania nazwy lub daty postępowania o udzielenie zamówienia publicznego).
 - b) na podstawie art. 16 RODO prawo do sprostowania Pani/Pana danych osobowych *(skorzystanie z prawa do sprostowania nie może skutkować zmianą wyniku postępowania o udzielenie zamówienia publicznego ani zmianą postanowień umowy w zakresie niezgodnym z ustawą Pzp oraz nie może naruszać integralności protokołu oraz jego załączników);*
na podstawie art. 18 RODO prawo żądania od administratora ograniczenia przetwarzania danych osobowych z zastrzeżeniem przypadków, o których mowa w art. 18 ust. 2 RODO *(prawo do ograniczenia przetwarzania nie ogranicza przetwarzania danych osobowych do czasu zakończenia postępowania o udzielenie zamówienia publicznego. Od dnia zakończenia postępowania o udzielenie zamówienia, w przypadku gdy wniesienie żądania, o którym mowa w art. 18 RODO, spowoduje ograniczenie przetwarzania danych osobowych zawartych w protokole i załącznikach do protokołu, zamawiający nie udostępnia tych danych zawartych w protokole i w załącznikach do protokołu, chyba że zachodzą przesłanki, o których mowa w art. 18 ust. 2 RODO).*
 - c) prawo do wniesienia skargi do Prezesa Urzędu Ochrony Danych Osobowych, gdy uzna Pani/Pan, że przetwarzanie danych osobowych Pani/Pana dotyczących narusza przepisy RODO;
- 12) nie przysługuje Pani/Panu:
- a) w związku z art. 17 ust. 3 lit. b, d lub e RODO prawo do usunięcia danych osobowych;
 - b) prawo do przenoszenia danych osobowych, o którym mowa w art. 20 RODO;
 - c) na podstawie art. 21 RODO prawo sprzeciwu, wobec przetwarzania danych osobowych, gdyż podstawą prawną przetwarzania Pani/Pana danych osobowych jest art. 6 ust. 1 lit. c RODO.
- 13) W przypadku udostępnienia do CIOP-PIB przez Podmiot biorący udział w niniejszym postępowaniu o udzielenie Zamówienia, będący adresatem niniejszego dokumentu, danych osobowych swoich pracowników, pełnomocników, członków zarządu, wspólników, współpracowników, kontrahentów, dostawców, beneficjentów rzeczywistych lub innych osób, CIOP-PIB wnosi o poinformowanie tych osób:
- a) zakresie danych osobowych dotyczących tych osób, a przekazanych CIOP-PIB,
 - b) tym, że CIOP-PIB jest administratorem ich danych osobowych oraz że przetwarza ich dane osobowe na zasadach określonych powyżej,
 - c) tym, że ww. Podmiot jest źródłem, od którego CIOP-PIB pozyskała ich dane.

Rozdział 16 – Udzielenie zamówienia

1. Zamawiający zastrzega możliwość unieważnienia postępowania bez podania przyczyny.
2. Zamawiający udzieli zamówienia Wykonawcy, którego oferta zostanie uznana za najkorzystniejszą po dokonaniu oceny ofert zgodnie z zasadami opisanymi w rozdziale 12.

3. Wykonawca, którego oferta zostanie wybrana jako najkorzystniejsza będzie poinformowany o terminie przeprowadzenia negocjacji lub podpisania umowy.
4. Wybrany Wykonawca ma obowiązek zawrzeć umowę, której warunki określono we Wzorze umowy, stanowiącym Załącznik nr 4 do ZO.
5. W przypadku gdy wybrany Wykonawca odstąpi od podpisania umowy z Zamawiającym, możliwe jest podpisanie umowy z kolejnym Wykonawcą, który w postępowaniu o udzielenie zamówienia uzyskał kolejną najwyższą liczbę punktów.
6. Umowę może podpisać w imieniu Wykonawcy osoba (osoby) upoważniona(e) do reprezentowania Wykonawcy.

Rozdział 17 - Załączniki

Nr Załącznika	Nazwa Załącznika
1	Szczegółowy opis przedmiotu zamówienia
2	Formularz oferty
3	Oświadczenie o braku powiązań osobowych i kapitałowych
4	Wzór umowy

Szczegółowy opis przedmiotu zapytania

Opis ogólny dotyczący minimalnych wymagań dotyczących wyposażenia meblowego

1. Biurko B1 – 10 szt.

szerokość	głębokość	wysokość
1600 mm	800 mm	750 mm

- Błaty biurek należy wykonać z płyty wiórowej laminowanej gr. 28 mm - 36 mm trójwarstwowej, pokrytej laminatem HPL o grubości min 0,6 mm, w kolorze białym, według próbnika Wykonawcy;
- Boki biurek z płyty wiórowej min. gr. 22 mm, laminowanej dwustronnie;
- Krawędzie oklejone obrzeżem PCV gr. 2 mm, w kolorze czarnym;
- Biurka należy wyposażyć belkę usztywniającą z płyty wiórowej laminowanej dwustronnie o grubości 22 mm, pokrytej melaminą oraz w osłony wykonane z blachy aluminiowej perforowanej, zamontowane z tyłu pod blatem;
- Biurko wyposażone w kanał kablowy, trwale przytwierdzony do spodu blatu, do belki usztywniającej lub osłony z blachy aluminiowej. Kanał kablowy wykonany z prętów aluminiowych lub blachy perforowanej/wentylowanej.
- W blacie biurka należy wykonać przelotkę \varnothing 60 z tworzywa sztucznego w kolorze blatu (lub okleiny krawędzi). Miejsca wykonania otworów wskaże Zamawiający w trakcie montażu.

2. Kontenery Bk1 – 10 szt.

szerokość	głębokość	wysokość
450	500	600

Kontenery dostosowane do linii mebli. Ze względu na wytrzymałość mają być one w całości transportowane do miejsca użytkowania. Kolorystyka i użyte materiały mają być spójne z kolorystyką i materiałami użytymi do produkcji biurek.

- Kontenery mają być w całości wykonane z płyty wiórowej laminowanej dwustronnie, okleina z melaminy w kolorze białym;
- Obudowa i fronty mają być wykonane z płyty wiórowej laminowanej dwustronnie o grubości min. 18 mm;
- Plecy kontenera mają być wykonane z płyty wiórowej o grubości min. 18 mm laminowanej dwustronnie;
- Wszystkie widoczne krawędzie muszą być zabezpieczone obrzeżem z PCV o grubości min. 2 mm w kolorze czarnym. Kontenery muszą być wyposażone w cztery kółka z tworzywa sztucznego z blokadą jazdy (co najmniej 2);
- Kontenery mają posiadać zamek centralny z wkładką patentową, blokujący jednocześnie wszystkie szuflady, a zamek i klucz muszą posiadać swój indywidualny numer, kluczy powinno być co najmniej 2 sztuki;
- Kontener ma mieć 4 szuflady oraz piórnik, jako wkładka z tworzywa w górnej szufladzie, należy zastosować tzw. cichy domyk;
- Maksymalne obciążenie szuflad 25 kg;
- Prowadnice szuflad mają zapewnić wysunięcie szuflad nie mniej niż 75% głębokości szuflady;

3. Kontenery Bk2 – 10 szt.

szerokość	głębokość	wysokość
-----------	-----------	----------

250	450	600
-----	-----	-----

Kontenery dostosowane do linii mebli. Ze względu na wytrzymałość mają być one w całości transportowane do miejsca użytkowania. Kolorystyka i użyte materiały mają być spójne z kolorystyką i materiałami użytymi do produkcji biurek.

Kontenery otwarte na stację główną komputera mają być w całości wykonane z płyty wiórowej o grubości min. 18 mm, laminowanej dwustronnie, okleina z melaminy w kolorze białym;

Wszystkie widoczne krawędzie muszą być zabezpieczone obrzeżem z PCV o grubości min. 2 mm w kolorze czarnym. Kontenery muszą być wyposażone w cztery kółka z tworzywa sztucznego z blokadą jazdy (co najmniej 2);

4. Krzesło biurowe, obrotowe K-1 – 30 szt.

Krzesło biurowe obrotowe z regulowanym zagłówkiem. Regulowane wychylenie oparcia, zagłówek regulowany na wysokość, podparcie lędźwiowe regulowane.

Podłokietniki regulowane – nakładka PU. Podłokietniki regulowane przód - tył oraz na wysokość i na boki względem siedziska przynajmniej w zakresie 40 mm od siedziska.

Na oparciu rozciągnięta siatka zapewniająca cyrkulację powietrza.

Pięcioramienna podstawa stalowa, malowana proszkowo na kolor czarny lub chromowana.

Kółka dostosowane do powierzchni twardych.

Wymiary:

Szerokość siedziska 440 mm (+/- 20mm)

Szerokość krzesła 550 mm ÷ 600 mm

Głębokość siedziska 450 mm (+/-20 mm)

Wysokość siedziska 460 mm (+/-20 mm)

Wysokość krzesła bez zagłówka 920 mm (+/- 20 mm)

Siedzisko – liczba warstw sklejki min. 5 warstw, grubość sklejki min. 6 mm

Siedzisko – gęstość pianki min. 35 kg/m³, grubość pianki min. 40 mm

Podłokietniki – materiał PU

Tapicerka:

Materiał: 100% poliester, o gramaturze co najmniej 350 g/m²

Odporność na ścieranie: min. 150 000 cykli Martindale'a

Trudnopalność: zapłon od tłącego papierosa (EN 1021-1), zapłon od płomienia zapałki (EN 1021-2)

Odporność na światło – min. 5,

Odporność na piling – min. 4,

Kolorystyka: czarny lub ciemno szary

Przykładowe rozwiązanie:



5. Stolik kawowy S1– 4 szt.

szerokość	głębokość	wysokość
600 mm (+/-50 mm)	600 mm (+/-50 mm)	600 mm (+/-50 mm)

Stolik prosty w formie, blat na stelażu stalowym.

- 1) Blat ma być wykonany z płyty wiórowej o grubości 25-28 mm i gęstości minimum 650 kg/m³, trójwarstwowej pokrytej laminatem HPL min. 0,6 mm w kolorze szarym, wg palety RAL 7037;
- 2) Krawędź stolika ma być trwale zabezpieczona doklejką ABS lub PCV o grubości min. 2,0 mm w kolorze blatu;
- 3) Nogi stolika mają być w kształcie zbliżonym do pokazanego na rysunkach, należy je wykonać z rur o przekroju kwadratowym (20 x 20 mm) malowanym na kolor czarny lub antracytowy.

Przykładowe rozwiązanie:



6. Fotel modułowy prosty szary F1 – 4 szt.

Szerokość całkowita	Głębokość siedziska	Wysokość siedziska	Wysokość całkowita
---------------------	---------------------	--------------------	--------------------

650mm ÷ 750 mm	460 mm ÷ 500 mm	400 mm ÷ 450 mm	700 mm ÷ 800 mm
----------------	-----------------	-----------------	-----------------

Fotele modułowe będą elementem aranżacji miejsc do poczekania dla Interesantów w holach windowych w budynku „A” CIOP-PIB. Muszą być dostosowane do swobodnej aranżacji i zestawiania w dowolnych konfiguracjach. Kolorystyka zestawów powinna być dostosowana do kolorystyki istniejących foteli będących już na wyposażeniu CIOP-PIB.

- 1) Fotel modułowy z możliwością łączenia z innymi elementami;
- 2) Stelaż wykonany z aluminium lub stali malowanych proszkowo na kolor czarny lub antracytowy;
- 3) Nogi zakończone stopkami z tworzywa sztucznego w kolorze czarnym;
- 4) Siedziska wykonane z konstrukcji drewnianej wyposażonej w pasy gumowe oraz piankę o gęstości co najmniej 75 kg/m³;
- 5) Oparcia - stelaż metalowy zalany pianką o gęstości co najmniej 60 kg/m³.

Zarówno siedzisko, jak i oparcie w całości tapicerowane;

- 1) fotel tapicerowany ekoskórą z atestem trudnopalności na papierosa (EN 1021-1) o klasie ścieralności na poziomie powyżej 100.000 cykli w skali Martindala (ISO 12947-2), odporność na światło – min. 5 (EN ISO 105 B02), odporności na tarcie na sucho i na mokro min. 5 (EN ISO 105 X12) i gramaturze min. 400 g/m²;
- 2) kolorystyka mebli musi zostać zaakceptowana przez Zamawiającego.

Przykładowe rozwiązania:



7. Meble kuchenne – 3 komplety

Pom. nr 118 – 1 komplet

Nazwa	symbol	szerokość	głębokość	wysokość	L. szt.
Szafka podzlewowa 2-drzwiowa z blatem	Sz-zl 1	1060	600	900	1
Szafka wisząca 2-drzwiowa	Sz-w1	1060	350	750	1
Szafka wisząca 2-drzwiowa	Sz-w1	680	350	750	1

Pom. nr 218 – 1 komplet

Nazwa	symbol	szerokość	głębokość	wysokość	L. szt.
Szafka podzlewowa 2-drzwiowa z blatem	Sz-zl 2	1000	600	900	1
Szafka wisząca 2-drzwiowa	Sz-w3	1000	350	750	1

Szafka stojąca 1-drzwiowa	Sz-s1	220	600	1800	1
Szafka stojąca 2-drzwiowa	Sz-s2	800	600	720	1
Szafka wisząca 1-drzwiowa	Sz-w4	400	290	750	1
Półka na mikrofalę	P1	600	380	300(boki)	1
Blat na nogach o wys. 720 mm	BI 1	600	1400	-	1

Pom. nr 516 – 1 komplet

Nazwa	symbol	szerokość	głębokość	wysokość	L. szt.
Szafka podzlewowa 2-drzwiowa z blatem	Sz-zl 3	1100	600	900	1
Szafka wisząca 2-drzwiowa	Sz-w5	1100	350	750	1
Szafka stojąca 1-drzwiowa	Sz-s3	220	600	1800	1
Szafka stojąca 1-drzwiowa	Sz-s4	400	600	720	1
Półka na mikrofalę	P2	600	380	300(boki)	1
Blat na nogach o wys. 720 mm	BI 2	600	1200	-	1

Meble kuchenne ze względu na wytrzymałość mają być w całości transportowane do miejsca użytkowania. Kolorystyka i użyte materiały mają być spójne z kolorystyką i materiałami użytymi do produkcji biurek.

Korpusy i fronty szafek oraz półki mają być w całości wykonane z płyty wiórowej laminowanej dwustronnie o grubości min. 18 mm, klejona z melaminy w kolorze białym;

Wszystkie widoczne krawędzie muszą być zabezpieczone klejką ABS lub PCV o grubości min. 2,0 mm w kolorze białym;

Szafki stojące wysokie (przy lodówkach) mają być wyposażone w 4 półki, pozostałe szafki w 2 półki;

Nóżki szafek stojących chromowane z możliwością regulacji wysokości +/- 5 mm.

Z uwagi na wykorzystanie szafek podzlewowych na magazynowanie baniaków z wodą o poj. 19 l, dno szafek należy wzmocnić oraz zastosować dodatkową parę nóżek;

Okucia drzwi szafek (uchwyty) – metalowe chromowane satynowe;

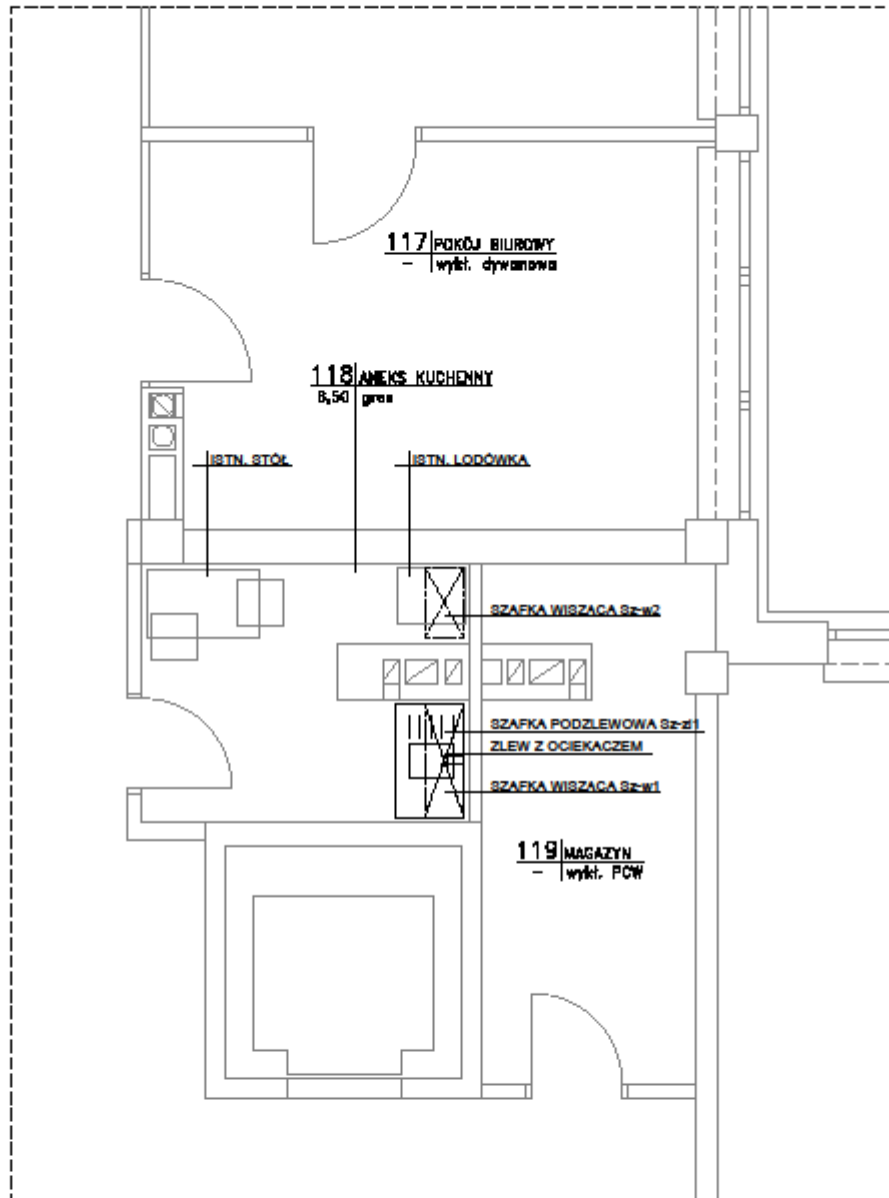
Błaty kuchenne gr. 30÷40 mm w kolorze szarym, imitacja kamienia, np.: granitu (ostatecznego doboru dokona Zamawiający po przedstawieniu próbnika przez Wykonawcę co najmniej pięciu wariantów);

Błaty zlewowe wykończone listwą przyścienną, z trzech stron, listwa w kolorze blatu lub metalicznym szarym.

W dostawie mebli kuchennych należy ująć dostawę, montaż i podłączenie podświetlenia listwą LED pod szafki wiszące nad zlewami w kuchni na 1p., 2p. i 5p.

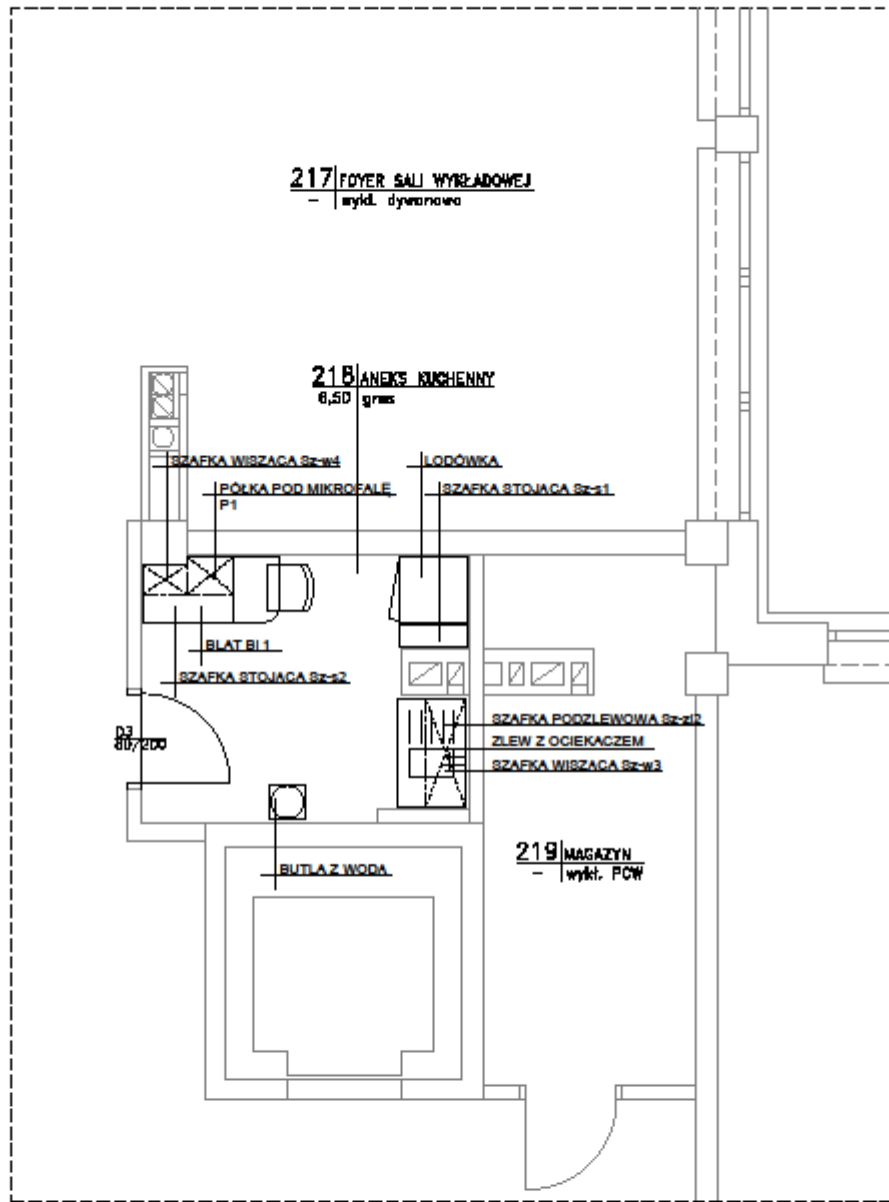
Po stronie Wykonawcy są: wycięcie i zabezpieczenie silikonem otworu w blacie pod zlew, montaż zlewu wraz z armaturą. Dostawa zlewów i armatury po stronie Zamawiającego.

RZUT 1 PIĘTRA WYPOSAŻENIE



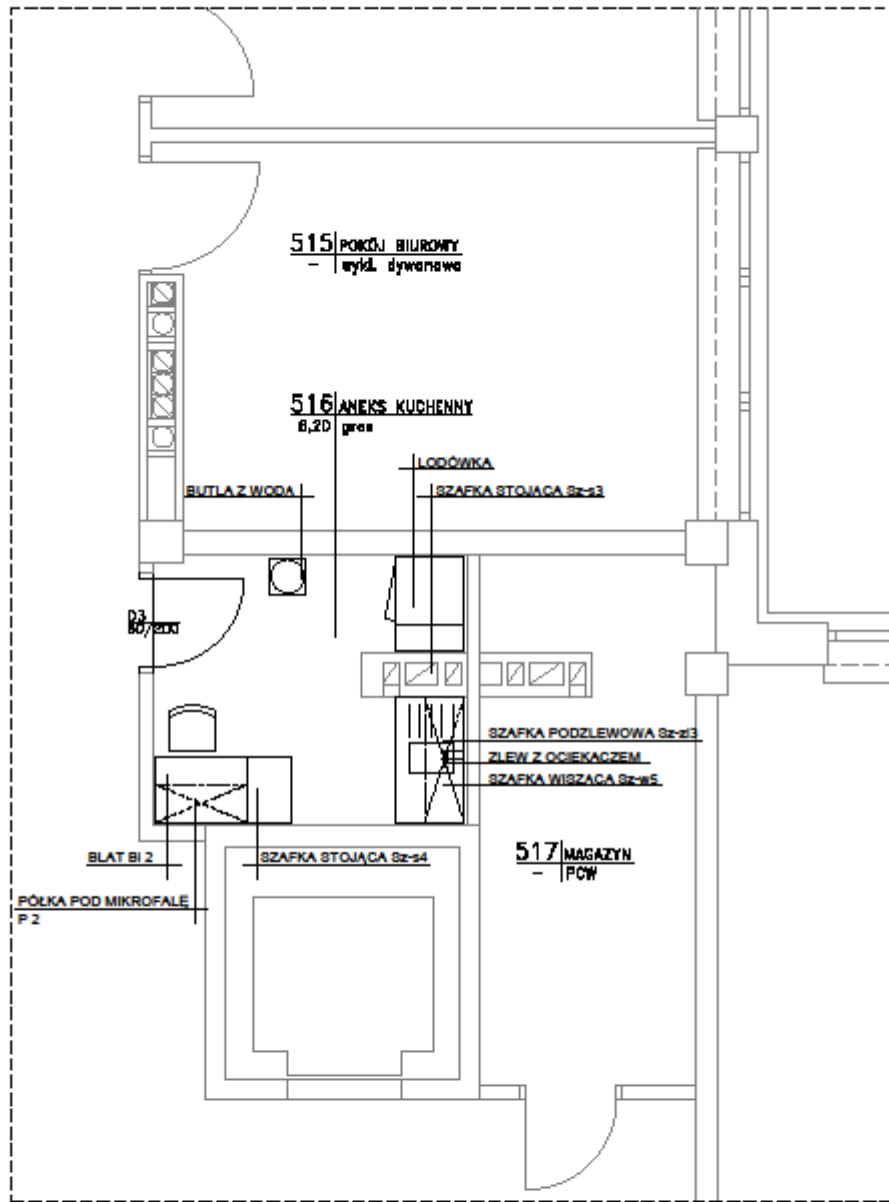
Inwestor: CENTRALNY INSTYTUT OCHRONY PRACY - PIB 00-701 Warszawa, ul. Czarniakowska 16			
Rodzaj i adres inwestycji: BUDYNEK "A" CIOP-PIB 00-701 Warszawa, ul. Czarniakowska 16, nr dz. ewid. 33, objęty 1-03-07			
Projektant: mgr inż. arch. Anna PRZYBYSZEWSKA	Podpis:	Nr uprawnień: 00000	Funkcja: ARCHITEKTURA
			Data: styczeń 2021
			Skala: 1 : 50
Tytuł rysunku: RZUT 1 PIĘTRA - Wyposażenie			Nr rys.: A - 1

RZUT 2 PIĘTRA WYPOSAŻENIE



Inwestor: CENTRALNY INSTYTUT OCHRONY PRACY - PIB 00-701 Warszawa, ul. Czarniakowska 16			
Rodzaj i adres inwestycji: BUDYNEK "A" CIOP-PIB 00-701 Warszawa, ul. Czarniakowska 16, nr dz. ewid. 33, obnyb 1-03-07			
Projektant: mgr inż. arch. Anna PRZYBYSZEWSKA	Podpis:	Nr uprawnień: 00000	Firma: ARCHITEKTURA
			Data: styczeń 2021
			Skala: 1 : 50
Tytuł rysunku: RZUT 2 PIĘTRA - Wyposażenie			Nr rys.: A - 2

RZUT 5 PIĘTRA WYPOSAŻENIE



Inwestor: CENTRALNY INSTYTUT OCHRONY PRACY - PIB 00-701 Warszawa, ul. Czarniakowska 16			
Rodzaj i adres inwestycji: BUDYNEK "A" CIOP-PIB 00-701 Warszawa, ul. Czarniakowska 16, nr dz. ewid. 33, obnyb 1-03-07			
Projektował: mgr inż. arch. Anna PRZYSYSZEWSKA	Podpis:	Nr uprawnień: 00000	Firma: ARCHITEKTURA
			Data: styczeń 2021
			Skala: 1 : 50
Tytuł rysunku: RZUT 5 PIĘTRA - Wyposażenie			Nr rys.: A - 3

Formularz oferty

Postępowanie nr EZ/ZO-2/2021

Nazwa Wykonawcy/Wykonawców w przypadku oferty wspólnej:	
Adres lub siedziba ¹ :	
Numer KRS (jeśli dotyczy)
Numer NIP:
Osoba upoważniona do kontaktu z Zamawiającym	1) Imię i nazwisko: 2) tel.: 3) adres e-mail:
Nr konta bankowego, na które będzie kierowane wynagrodzenie dla Wykonawcy, w przypadku podpisania umowy Wykonawca zobowiązany jest do podania numeru rachunku bankowego, który widnieje w Wykazie podmiotów zarejestrowanych jako podatnicy VAT, niezarejestrowanych oraz wykreślonych i przywróconych do rejestru VAT, prowadzonym przez Ministerstwo Finansów
Adres e-mail do kontaktów z Wykonawcą w trakcie realizacji umowy

Oferujemy realizację zamówienia, w postępowaniu prowadzonym w trybie zapytania ofertowego na dostawę krzeseł i mebli wraz z ich montażem, na warunkach określonych w Opisie Przedmiotu Zamówienia i zgodnie z jego treścią, na następujących warunkach cenowych:

Cena za realizację zamówienia wynosi zł netto (słownie: zł) + podatek VAT% w wysokości zł, tj. łącznie zł brutto (słownie: zł).

¹ W przypadku oferty wspólnej należy podać dane dotyczące pełnomocnika Wykonawcy

Oferujemy biurka B1 w liczbie 10 szt. za kwotę..... zł netto + podatek VAT% w wysokości zł, tj. łącznie zł brutto, o następujących parametrach technicznych:

Lp.	Nazwa parametru / wymagania	Wymaganie Zamawiającego	Zaoferowany przedmiot przez Wykonawcę
1	Producent	-
2	Typ / model	-
3	Kolor blatu według palety RAL	9003
4	Szerokość	1600 mm mm
5	Głębokość	800 mm mm
6	Wysokość	750 mm mm
7	Blat - grubość płyty wiórowej	28 - 36 mm mm
8	Blat - grubość laminatu HPL	min. 0,6 mm mm
9	Grubość płyty wiórowej - boki	min. 22 mm mm
10	Krawędź stołu – grubość doklejki ABS lub PCV	min. 2,0 mm	doklejka ABS / PCV o grubości mm
11	Gęstość płyty wiórowej	min. 650 kg/m ³ kg/m ³
	Cena jednostkowa za 1 sztukę netto/bruttozł netto /zł brutto	

Oferujemy kontenery Bk1 4-szufladowe w liczbie 10 szt. za kwotę..... zł netto + podatek VAT% w wysokości zł, tj. łącznie zł brutto, o następujących parametrach technicznych:

Lp.	Nazwa parametru / wymagania	Wymaganie Zamawiającego	Zaoferowany przedmiot przez Wykonawcę
1	Producent	-
2	Typ / model	-
3	Kolor kontenera wg palety RAL	9003
4	Szerokość	400 - 450 mm mm
5	Głębokość	500 mm mm
6	Wysokość	600 mm mm
7	Grubość płyty wiórowej	min. 18 mm mm
8	Gęstość płyty wiórowej	min. 650 kg/m ³ kg/m ³
9	Szuflady	cichy domyk
10	Kółka	tak
	Cena jednostkowa za 1 sztukę netto/bruttozł netto /zł brutto	

Oferujemy kontenery Bk2 na stację komputera w liczbie 10 szt. za kwotę..... zł netto + podatek VAT% w wysokości zł, tj. łącznie zł brutto, następujących parametrach technicznych:

Lp.	Nazwa parametru / wymagania	Wymaganie Zamawiającego	Zaoferowany przedmiot przez Wykonawcę
1	Producent	-
2	Typ / model	-
3	Kolor kontenera wg palety RAL	9003
4	Szerokość	250 mm mm
5	Głębokość	450 mm mm
6	Wysokość	600 mm mm
7	Grubość płyty wiórowej	min. 18 mm mm

8	Gęstość płyty wiórowej	min. 650 kg/m ³ kg/m ³
9	Kółka	tak
	Cena jednostkowa za 1 sztukę netto/bruttozł netto /zł brutto	

Oferujemy krzesła biurowe, obrotowe K-1 w liczbie 30 szt. za kwotę..... zł netto + podatek VAT% w wysokości zł, tj. łącznie zł brutto, o następujących parametrach technicznych:

Lp.	Nazwa parametru / wymagania	Wymaganie Zamawiającego	Zaoferowany przedmiot przez Wykonawcę
1	Producent	-
2	Typ / model	-
3	Regulacja wysokości siedziska	tak	
4	Regulacja wygięcia w strefie lędźwiowej oparcia	tak	
5	Regulacja wysokości i wysunięcia przód/tył podłokietników	tak	
6	Regulacja wysokości ruchomego zagłówka	tak	
7	Szerokość siedziska	440 mm (+/-20 mm) mm
8	Szerokość krzesła	550 mm - 600 mm mm
9	Głębokość siedziska	450 mm (+/-20 mm) mm
10	Wysokość siedziska	460 mm (+/-20 mm) mm
11	Wysokość krzesła bez zagłówka	920 mm (+/- 20 mm) mm
12	Siedzisko – liczba warstw sklejki	min. 5 warstw warstw
13	Siedzisko – grubość sklejki	min. 6 mm mm
14	Siedzisko – gęstość pianki	min. 35 kg/m ³ kg/m ³
15	Siedzisko – grubość pianki	min. 40 mm mm
16	Podłokietniki – materiał	PU
17	Tapicerka – materiał	100 % poliester
18	Tapicerka – klasa ścieralności	min. 150 000 cykli w skali Martindala cykli w skali Martindala
19	Tapicerka – odporność na światło	min. 5
20	Tapicerka – odporność na piling	min. 4
21	Tapicerka – gramatura	min. 350 g/m ² g/m ²
22	Kółka (do powierzchni twardych)	5
	Cena jednostkowa za 1 sztukę netto/bruttozł netto /zł brutto	

Fotele modułowe proste szare F1 w liczbie 4 szt. za kwotę zł netto + podatek VAT% w wysokości zł, tj. łącznie zł brutto, o następujących parametrach technicznych:

Lp.	Nazwa parametru / wymagania	Wymaganie Zamawiającego	Zaoferowany przedmiot przez Wykonawcę
1	Producent	-
2	Typ / model	-
3	Szerokość	650 mm – 750 mm mm
4	Głębokość siedziska	460 mm - 500 mm mm
5	Wysokość siedziska	400 mm - 450 mm mm
6	Wysokość całkowita	700 mm – 800 mm mm
7	Stelaż – materiał i kolor	aluminium (kolor chrom) /	

		aluminium lub stal malowane proszkowo na kolor czarny / antracytowy
8	Siedzisko – gęstość pianki	min. 75 kg / m ³ kg/m ³
9	Oparcie – gęstość pianki	min. 60 kg / m ³ kg/m ³
10	Tapicerka – materiał	skóra ekologiczna
11	Tapicerka – klasa ścieralności	min. 100 000 cykli w skali Martindala cykli w skali Martindala
12	Tapicerka – odporność na światło	min. 5
13	Tapicerka – odporność na piling	min. 5
14	Tapicerka – gramatura	min. 400 g/m ² g/m ²
	Cena jednostkowa za 1 sztukę netto/bruttozł netto /zł brutto	

Oferujemy stoliki na metalowych nóżkach S1 w liczbie 4 szt. za kwotę..... zł netto + podatek VAT% w wysokości zł, tj. łącznie zł brutto, o następujących parametrach technicznych:

Lp.	Nazwa parametru / wymagania	Wymaganie Zamawiającego	Zaoferowany przedmiot przez Wykonawcę
1	Producent	-
2	Typ / model	-
3	Kolor według palety RAL	7037
4	Szerokość	600 mm (+/-50 mm) mm
5	Głębokość	600 mm (+/-50 mm) mm
6	Wysokość	600 mm (+/-50 mm) mm
7	Błat - grubość płyty wiórowej	25 ÷ 28 mm mm
8	Błat - grubość laminatu HPL	min. 0,6 mm mm
9	Krawędź stolika – grubość doklejki ABS lub PCV	min. 2,0 mm	doklejka ABS / PCV o grubości mm
10	Nogi stolika o przekroju kwadratowym	20 x 20 mm aluminium (kolor chrom) / aluminium lub stal malowane proszkowo na kolor czarny / antracytowy x..... mm
11	Gęstość płyty wiórowej	min. 650 kg/m ³ kg/m ³
	Cena jednostkowa za 1 sztukę netto/bruttozł netto /zł brutto	

Oferujemy meble kuchenne do pom. 118 w liczbie 1 komplet (liczba elementów - 3) za kwotę..... zł netto + podatek VAT% w wysokości zł, tj. łącznie zł brutto, o następujących parametrach technicznych:

Lp.	Nazwa parametru / wymagania	Wymaganie Zamawiającego	Zaoferowany przedmiot przez Wykonawcę
1	Producent	-
2	Typ / model	-
3	Kolor mebli wg palety RAL	9003
4	Obrzeże wg palety RAL	9003
5	Grubość płyty wiórowej	min. 18 mm mm
6	Gęstość płyty wiórowej	min. 650 kg/m ³ kg/m ³
	1. Szafka stojąca podzlewowa – 1 szt.		
	Długość	106 cm cm

	Głębokość	60 cm cm
	Wysokość	90 cm cm
	Nóżki	metalowe chromowane
	Cena jednostkowa za 1 sztukę netto/bruttozł netto /zł brutto	
	2. Szafka wisząca nad zlewem – 1 szt.		
	Długość	106 cm cm
	Głębokość	35 cm cm
	Wysokość	75 cm cm
	Cena jednostkowa za 1 sztukę netto/bruttozł netto /zł brutto	
	3. Szafka wisząca – 1 szt.		
	Długość	68 cm cm
	Głębokość	35 cm cm
	Wysokość	75 cm cm
	Cena jednostkowa za 1 sztukę netto/bruttozł netto /zł brutto	

Oferujemy meble kuchenne do pom. 218 w liczbie 1 komplet (liczba elementów - 7) za kwotę..... zł netto + podatek VAT% w wysokości zł, tj. łącznie zł brutto, o następujących parametrach technicznych:

Lp.	Nazwa parametru / wymagania	Wymaganie Zamawiającego	Zaoferowany przedmiot przez Wykonawcę
1	Producent	-
2	Typ / model	-
3	Kolor mebli wg palety RAL	9003
4	Obrzeże wg palety RAL	9003
5	Grubość płyty wiórowej	min. 18 mm mm
6	Gęstość płyty wiórowej	min. 650 kg/m ³ kg/m ³
	1. Szafka stojąca podzlewowa – 1 szt.		
	Długość	100 cm cm
	Głębokość	60 cm cm
	Wysokość	90 cm cm
	Grubość blatu	3÷4 cm cm
	Nóżki	metalowe chromowane
	Cena jednostkowa za 1 sztukę netto/bruttozł netto /zł brutto	
	2. Szafka wisząca nad zlewem – 1 szt.		
	Długość	100 cm cm
	Głębokość	35 cm cm
	Wysokość	75 cm cm
	Cena jednostkowa za 1 sztukę netto/bruttozł netto /zł brutto	
	3. Szafka stojąca (przy lodówce) – 1 szt.		
	Długość	22 cm cm
	Głębokość	60 cm cm
	Wysokość	180 cm cm
	Nóżki	metalowe

		chromowane	
	Cena jednostkowa za 1 sztukę netto/bruttozł netto /zł brutto	
	4. Szafka stojąca podblatowa – 1 szt.		
	Długość	80 cm cm
	Głębokość	60 cm cm
	Wysokość	72 cm cm
	Nóżki	metalowe chromowane
	Cena jednostkowa za 1 sztukę netto/bruttozł netto /zł brutto	
	5. Szafka wisząca – 1 szt.		
	Długość	40 cm cm
	Głębokość	29 cm cm
	Wysokość	75 cm cm
	Cena jednostkowa za 1 sztukę netto/bruttozł netto /zł brutto	
	6. Półka na mikrofalę – 1 szt.		
	Długość	60 cm cm
	Głębokość	38 cm cm
	Wysokość (boki – ograniczniki)	30 cm cm
	Cena jednostkowa za 1 sztukę netto/bruttozł netto /zł brutto	
	7. Blat na nogach chromowanych – 1 szt.		
	Długość	140 cm cm
	Głębokość	60 cm cm
	Grubość blatu	3÷4 cm cm
	Wysokość nóg	72 cm cm
	Nóżki	metalowe chromowane
	Cena jednostkowa za 1 sztukę netto/bruttozł netto /zł brutto	

Oferujemy meble kuchenne do pom. 516 w liczbie 1 komplet (liczba elementów - 6) za kwotę..... zł netto + podatek VAT% w wysokości zł, tj. łącznie zł brutto, o następujących parametrach technicznych:

Lp.	Nazwa parametru / wymagania	Wymaganie Zamawiającego	Zaoferowany przedmiot przez Wykonawcę
1	Producent	-
2	Typ / model	-
3	Kolor mebli wg palety RAL	9003
4	Obrzeże wg palety RAL	9003
5	Grubość płyty wiórowej	min. 18 mm mm
6	Gęstość płyty wiórowej	min. 650 kg/m ³ kg/m ³
	1. Szafka stojąca podzlewowa – 1 szt.		
	Długość	110 cm cm
	Głębokość	60 cm cm
	Wysokość	90 cm cm
	Nóżki	metalowe chromowane

	Grubość blatu	3÷4 cm cm
	Cena jednostkowa za 1 sztukę netto/bruttozł netto /zł brutto	
	2. Szafka wisząca nad zlewem – 1 szt.		
	Długość	110 cm cm
	Głębokość	35 cm cm
	Wysokość	75 cm cm
	Cena jednostkowa za 1 sztukę netto/bruttozł netto /zł brutto	
	3. Szafka stojąca (przy lodówce) – 1 szt.		
	Długość	22 cm cm
	Głębokość	60 cm cm
	Wysokość	180 cm cm
	Nóżki	metalowe chromowane
	Cena jednostkowa za 1 sztukę netto/bruttozł netto /zł brutto	
	4. Szafka stojąca podblatowa – 1 szt.		
	Długość	80 cm cm
	Głębokość	60 cm cm
	Wysokość	72 cm cm
	Nóżki	metalowe chromowane
	Cena jednostkowa za 1 sztukę netto/bruttozł netto /zł brutto	
	5. Półka na mikrofalę – 1 szt.		
	Długość	60 cm cm
	Głębokość	38 cm cm
	Wysokość (boki – ograniczniki)	30 cm cm
	Cena jednostkowa za 1 sztukę netto/bruttozł netto /zł brutto	
	6. Blat na nogach chromowanych – 1 szt.		
	Długość	120 cm cm
	Głębokość	60 cm cm
	Wysokość nóg	72 cm cm
	Grubość blatu	3÷4 cm cm
	Nóżki	metalowe chromowane
	Cena jednostkowa za 1 sztukę netto/bruttozł netto /zł brutto	

Oświadczamy, że udzielamy gwarancji na okres²:

72 miesiące.

60 miesiące.

² Odpowiednio zaznaczyć znakiem „X”

Oświadczamy, że:

- 1) w cenie oferty zostały uwzględnione wszystkie koszty wykonania zamówienia i realizacji przyszłego świadczenia umownego;
- 2) zapoznaliśmy się z ZO, akceptujemy je w całości i nie wnosimy do niego zastrzeżeń;
- 3) zapoznaliśmy się z postanowieniami wzoru umowy i zobowiązujemy się, w przypadku wyboru naszej oferty, do zawarcia umowy na określonych warunkach, w miejscu i terminie wyznaczonym przez Zamawiającego;
- 4) jesteśmy związani niniejszą ofertą przez okres **30 dni** od dnia upływu terminu składania ofert.
- 5) w przypadku wyboru naszej oferty, wskazujemy następujące osoby do umieszczenia w umowie, jako reprezentacja Wykonawcy, zgodnie z wpisem w CEiDG / Krajowym Rejestrze Sądowym /udzielonym pełnomocnictwem*:
 - ✓ Imię i nazwisko -
 - ✓ stanowisko/funkcja
- 6) Wraz z ofertą składamy następujące oświadczenia i dokumenty:

.....
...

I. PODPIS I PIECZĘĆ WYKONAWCY	
..... (miejsowość i data) (Podpis Wykonawcy/ Pełnomocnika)

....., dn.

Oświadczenie o braku powiązań osobowych lub kapitałowych
Znak sprawy: EZ/ZO-2/2021

Ja, niżej podpisany(a)

.....

reprezentujący

firmę.....

oświadczamy, że **nie jestem** powiązany osobowo lub kapitałowo z Zamawiającym. Przez powiązania osobowe lub kapitałowe rozumie się wzajemne powiązania lub osobami upoważnionymi do zaciągania zobowiązań w imieniu Zamawiającego lub osobami wykonującymi w imieniu Zamawiającego czynności związane z przygotowaniem i przeprowadzeniem procedury wyboru wykonawcy, polegające w szczególności na:

- a) uczestniczeniu w spółce jako wspólnik spółki cywilnej lub spółki osobowej;
- b) posiadaniu najmniej 10% udziałów lub akcji;
- c) pełnieniu funkcji członka organu nadzorczego lub zarządzającego, prokurenta, pełnomocnika;
- d) pozostawaniu w związku małżeńskim, w stosunku pokrewieństwa lub powinowactwa w linii prostej, pokrewieństwa lub powinowactwa w linii bocznej do drugiego stopnia lub w stosunku przysposobienia, opieki lub kurateli.

.....

*(podpis upoważnionego przedstawiciela
Wykonawcy i ew. pieczęć)*

Wzór umowy

Umowa zawarta w dniu 2021 roku w Warszawie,

ZAMAWIAJĄCYM: Centralnym Instytutem Ochrony Pracy - Państwowym Instytutem Badawczym, adres siedziby: 00-701 Warszawa, ul. Czerniakowska 16, wpisanym do Rejestru Przedsiębiorców Krajowego Rejestru Sądowego przez Sąd Rejonowy dla m.st. Warszawy w Warszawie, XIII Wydział Gospodarczy Krajowego Rejestru Sądowego, pod numerem KRS - 0000033480, w którym to Sądzie są też przechowywane jego akta rejestrowe, NIP: 525-000-82-70, reprezentowanym przez działających z upoważnienia Dyrektora:

.....

.....

a

WYKONAWCĄ:

*(w przypadku spółek).....
z siedzibą w (kod pocztowy-.....), ul., wpisaną do Rejestru Przedsiębiorców prowadzonego przez SądWydział Gospodarczy Krajowego Rejestru Sądowego pod numerem KRS:, posiadającą numer NIP numer REGON i kapitał zakładowy w wysokości: zł (należy podać w przypadku spółek kapitałowych) opłacony w całości (dotyczy spółek akcyjnych), reprezentowaną/reprezentowanym przez:*

.....

(w przypadku pozostałych przedsiębiorców)

..... przedsiębiorcą prowadzącym działalność gospodarczą pod firmą z siedzibą w (kod pocztowy-.....), ul., wpisanym do Centralnej Ewidencji i Informacji o Działalności Gospodarczej j, posiadającym numer NIP: numer REGON:, zwanymi dalej „Stronami” lub „Stroną” niniejszej umowy zwaną dalej „umową”, o następującej treści:

Po przeprowadzeniu postępowania o udzielenie zamówienia publicznego na podstawie Zarządzenia nr 3/2019 z dnia 18.02.2019r. Dyrektora Centralnego Instytutu Ochrony Pracy – Państwowego Instytutu Badawczego i wybraniu oferty Wykonawcy jako oferty najkorzystniejszej została zawarta umowa następującej treści:

§ 1

1. Przedmiotem niniejszej umowy jest dostawa krzesel i mebli wraz z ich montażem, zgodnie z opisem przedmiotu zamówienia, zwanych dalej „Przedmiotem umowy”, do pomieszczeń biurowych budynku „A” CIOP-PIB przy ul. Czerniakowskiej 16 w Warszawie. Szczegółowy opis przedmiotu zamówienia stanowi Załącznik nr 1 do niniejszej umowy.
2. Wykonawca oświadcza, że wszystkie meble, stanowiące przedmiot niniejszej umowy, są nowe, nieużywane, pełnowartościowe, wolne od wad prawnych oraz od wad fizycznych, w tym produkcyjnych.

3. Wykonawca oświadcza, że wszystkie meble, stanowiące przedmiot niniejszej umowy wykonane zostały zgodnie z odpowiednimi dokumentami potwierdzającymi jakość i bezpieczeństwo użytkowania oferowanych mebli.
4. Przedmiot umowy dostarczony będzie wraz z odpowiednimi instrukcjami użytkowania i innymi niezbędnymi certyfikatami i dokumentami w języku polskim, wydanymi przez producenta lub Wykonawcę.

§ 2

Wykonawca zobowiązuje się zrealizować przedmiot umowy w terminie do dnia.....

§ 3

1. Dostarczenie i montaż mebli nastąpi w godzinach pracy Zamawiającego, tj. w godz. 08.00 – 16.00, po uprzednim uzgodnieniu dnia i godziny dostarczenia z Zamawiającym.
2. Termin dostawy musi być uzgodniony przez Wykonawcę z Zamawiającym, co najmniej 3 dni wcześniej przed faktycznym terminem dostawy.
3. Osobą upoważnioną przez Zamawiającego do kontaktu z Wykonawcą jest, tel.:, w....., e-mail:@.....
4. Osobą upoważnioną przez Wykonawcę do kontaktów z Zamawiającym jest:, tel.:, e-mail:
5. Wykonawca w ramach wynagrodzenia określonego w § 5 ust. 1 umowy zobowiązany jest do dostarczenia, rozładunku oraz wniesienia i umieszczenia/zawieszenia mebli w miejscu wskazanym przez upoważnionego pracownika Zamawiającego oraz sprzątnięcia po montażu. Dostawa, w tym rozładunek wniesienie i umieszczenie/zawieszenie mebli, następują na wyłączne ryzyko Wykonawcy.
6. Wykonawca ponosi odpowiedzialność za wszelkie uszkodzenia przedmiotu umowy, wynikłe w trakcie transportu. Element uszkodzony w trakcie transportu zostanie wymieniony na taki sam, nowy i nieuszkodzony. Ponadto, Wykonawca ponosi odpowiedzialność za wszelkie uszkodzenia mienia Zamawiającego, w trakcie realizacji umowy.
7. Zamawiający zastrzega sobie prawo kontroli przebiegu i sposobu realizacji przedmiotu umowy, a Wykonawca zobowiązuje się do udzielenia Zamawiającemu wszelkich informacji niezbędnych do oceny stopnia realizacji przedmiotu umowy.
8. Na etapie realizacji umowy, Zamawiający ma możliwość weryfikacji dostarczonych mebli a w przypadku stwierdzenia niezgodności, ma prawo do wstrzymania dostawy wraz z nakazem natychmiastowej wymiany na koszt i odpowiedzialność Wykonawcy.

§ 4

1. Wykonawca zobowiązany jest do niezwłocznego informowania Zamawiającego o wszystkich zdarzeniach faktycznych i prawnych mających lub mogących mieć wpływ na dostarczenie przedmiotu umowy, w tym o wszczęciu wobec niego postępowania egzekucyjnego, naprawczego, upadłościowego (układowego lub likwidacyjnego).
2. Zobowiązania Wykonawcy wynikające z niniejszej umowy będą uznane za wykonane z chwilą podpisania przez Komisję Odbioru, bez zastrzeżeń Protokołu Odbioru przedmiotu umowy.

3. Odbiór przedmiotu umowy zostanie przeprowadzony po jego dostarczeniu, rozładunku oraz wniesieniu i umieszczeniu/zawieszeniu mebli w miejscu wskazanym przez upoważnionego pracownika Zamawiającego, dostarczeniu deklaracji gwarancyjnych oraz innych niezbędnych dokumentów do eksploatacji przedmiotu umowy. Odbiór, w terminie wskazanym w § 2, przeprowadzi Komisja Zamawiającego z udziałem przedstawiciela Wykonawcy. Z przeprowadzonego odbioru Komisja sporządzi Protokół Odbioru.
4. Protokół Odbioru musi zawierać w szczególności:
 - 1) opis przedmiotu umowy: firmę producenta, nazwy i rodzaje, potwierdzenie zgodności dostarczonych mebli z umową w zakresie rodzaju, ilości i jakości;
 - 2) miejsce i datę odbioru;
 - 3) oświadczenie Komisji Odbioru, czy dostarczony przedmiot umowy nie posiada widocznych uszkodzeń, oraz czy jest zgodny ze Szczegółowym opisem przedmiotu umowy;
 - 4) ocenę wykonania zobowiązań określonych w § 1 w zakresie prawidłowego montażu i ustawienia/zawieszenia mebli;
 - 5) datę i miejsce sporządzenia protokołu oraz podpisy członków Komisji.
5. Protokół ten będzie stanowił podstawę do wystawienia przez Wykonawcę faktury.
6. Jeżeli w czasie odbioru zostaną stwierdzone wady, Zamawiający może odmówić odbioru do czasu usunięcia wad lub wymiany wadliwego elementu na nowy, bez wad, bez dodatkowego wynagrodzenia. W przypadku odmowy podpisania Protokołu Odbioru przez członków Komisji, Zamawiający przekaze Wykonawcy na piśmie zastrzeżenia lub wskaże wady wyznaczając odpowiedni termin na ich usunięcie, co nie wyklucza uprawnienia Zamawiającego do naliczenia kar umownych, o których mowa w § 7 ust. 2 pkt 2).
7. Po usunięciu wad lub dokonaniu niezbędnych zmian i uzupełnień, wykonanie przedmiotu umowy podlega ponownej weryfikacji, zgodnie z procedurą określoną w niniejszym paragrafie.
8. Zamawiający dopuszcza możliwość odmowy dokonania odbioru, jeżeli przedmiot umowy nie spełnia warunków umowy.

§ 5

1. Za wykonanie przedmiotu umowy o którym mowa w § 1, Wykonawca otrzyma wynagrodzenie w kwocie zł netto (słownie: zł) + podatek VAT% w wysokości zł, tj. łącznie zł brutto (słownie: zł).
2. Zapłata wynagrodzenia nastąpi przelewem na rachunek bankowy Wykonawcy o następującym numerze: Wykonawca zobowiązany jest zawiadomić niezwłocznie Zamawiającego o każdej zmianie numeru rachunku bankowego, o którym mowa w zdaniu poprzedzającym. Zawiadomienie o zmianie numeru rachunku bankowego wymaga, pod rygorem nieważności, zachowania formy pisemnej.
3. Płatność wynagrodzenia Wykonawcy za realizację przedmiotu Umowy, nastąpi na podstawie prawidłowo wystawionej faktury. Wykonawca uprawniony jest do wystawienia faktury z tytułu realizacji umowy, po podpisaniu bez zastrzeżeń przez przedstawicieli Stron protokołu odbioru, o którym mowa w § 4.

4. Płatność realizowana będzie przelewem na rachunek bankowy Wykonawcy wskazany w umowie, w terminie 14 dni od dnia otrzymania prawidłowo wystawionej faktury.
5. Zamawiający zastrzega sobie prawo regulowania wynagrodzenia należnego z tytułu realizacji umowy w ramach mechanizmu podzielonej płatności (split payment) przewidzianego w przepisach ustawy o podatku od towarów i usług.
6. Wykonawca oświadcza, że rachunek bankowy wskazany w umowie jest rachunkiem znajdującym się w elektronicznym wykazie podmiotów prowadzonym od 1 września 2019 r. przez Szefa Krajowej Administracji Skarbowej, o którym mowa w ustawie o podatku od towarów i usług.
7. W przypadku gdy rachunek bankowy Wykonawcy nie spełnia warunków określonych w pkt. powyżej, opóźnienie w dokonaniu płatności w terminie określonym w umowie powstałe w skutek braku możliwości realizacji przez Zamawiającego płatności wynagrodzenia na rachunek objęty Wykazem, nie stanowi dla Wykonawcy podstawy do żądania od Zamawiającego jakichkolwiek odsetek, jak również innych rekompensat/odszkodowań/roszczeń z tytułu dokonania nieterminowej płatności.
8. Prawidłowo wystawioną fakturę w formie papierowej należy dostarczyć na adres: Centralnego Instytutu Ochrony Pracy – Państwowego Instytutu Badawczego wskazany w komparycji umowy lub w przypadku e-faktury należy przesłać na adres e-mail: Faktura elektroniczna będzie przesyłana przez Wykonawcę z adresu e-mail:, w postaci załącznika zapisanego w formacie PDF (Portable Document Format).
9. Prawidłowo wystawione faktury w formie elektronicznej można także przekazać za pośrednictwem Platformy Elektronicznego Fakturowania (<https://brokerpefexpert.efaktura.gov.pl/zaloguj>), na skrzynkę Centralnego Instytutu Ochrony Pracy – Państwowego Instytutu Badawczego w postaci ustrukturyzowanego dokumentu elektronicznego.
10. Zamieszczając dane faktury na Platformie Elektronicznego Fakturowania należy wprowadzić dodatkowe numery identyfikacyjne PEPOL/PEF (typ numeru: NIP), tj.:
 - 1) dla Zamawiającego: 5250008270;
 - 2) dla Wykonawcy:
 - 3) w polu „numer umowy” należy wskazać nr EZ/ZO-2/2021.
11. W przypadku, gdy wystawiona przez Wykonawcę faktura nie będzie spełniać aktualnych w tym przedmiocie wymogów prawa, albo będzie zawierała błędy, do których skorygowania uprawniony jest Wykonawca, termin zapłaty będzie biegł od daty dostarczenia korekty takiej faktury.
12. Za datę zapłaty Strony niniejszej umowy uznają dzień obciążenia rachunku bankowego Zamawiającego.
13. Zamawiający oświadcza, że na dzień zawarcia niniejszej umowy posiada status dużego przedsiębiorcy w rozumieniu art. 4 pkt 6 ustawy z dnia 8 marca 2013 r. o przeciwdziałaniu nadmiernym opóźnieniom w transakcjach handlowych (Dz. U. z 2019 r., poz. 118).
14. Wykonawca niniejszym oświadcza, iż na dzień zawarcia niniejszej Umowy posiada status*/nie posiada statusu dużego przedsiębiorcy w rozumieniu Ustawy z dnia 8 marca 2013 r. o przeciwdziałaniu nadmiernym opóźnieniom w transakcjach handlowych (t.j. Dz. U. z 2019 r., poz. 118 ze zm.).
15. Strony niniejszym zobowiązują się niezwłocznie zawiadomić drugą stronę w przypadku zmiany statusu przedsiębiorcy w rozumieniu Ustawy z dnia 8 marca 2013 r. o

przeciwdziałaniu nadmiernym opóźnieniom w transakcjach handlowych (Dz.U. z 2020 r., poz. 935 ze zm.), określonego w ustępie powyżej.

§ 6

1. Wykonawca zapewnia Zamawiającego o dobrej jakości przedmiotu umowy, jego należytym, prawidłowym wykonaniu i udziela Zamawiającemu miesiące gwarancji bez ograniczeń na dostarczone meble, od daty podpisania bez zastrzeżeń przez Komisję Protokołu Odbioru.
2. Gwarancja obejmuje wszelkiego rodzaju wady, zarówno materiałowe, jak i wykonawcze w okresie trwania gwarancji.
3. Wykonawca zobowiązuje się w ciągu 7 dni roboczych od dnia otrzymania pisemnego zgłoszenia roszczenia gwarancyjnego Zamawiającego na własny koszt i ryzyko naprawić lub wymienić wadliwe meble bądź jego części na nowe. Odbiór i dostawa mebli odbywa się na koszt i ryzyko Wykonawcy.
4. Naprawy gwarancyjne będą świadczone przez Wykonawcę w siedzibie Zamawiającego nieodpłatnie, o ile uszkodzenia nie nastąpiły z winy Zamawiającego. W przypadku konieczności dokonania naprawy gwarancyjnej poza miejscem zainstalowania w siedzibie Zamawiającego, koszty transportu przedmiotu niniejszej umowy lub jego części ponosi Wykonawca.
5. W przypadku, gdy w ramach wykonania obowiązków gwarancyjnych Wykonawca dostarczy zamiast mebla/elementu wadliwego mebel lub jego element wolny od wad, termin gwarancji na te meble/elementy biegnie na nowo od chwili dostarczenia mebla/elementu wolnego od wad. W innych przypadkach termin gwarancji ulega przedłużeniu o czas, w ciągu którego na skutek wady Zamawiający nie mógł korzystać z mebli.
6. W przypadku, gdy Wykonawca nie usunie wad w terminie określonym w ust. 3, Zamawiający ma prawo, z zachowaniem prawa do kary umownej, do usunięcia wad we własnym zakresie lub powierzenia naprawy mebli innemu podmiotowi na koszt i ryzyko Wykonawcy, bez utraty prawa do gwarancji udzielonej przez Wykonawcę.
7. W przypadku, gdy wady nie dadzą się usunąć, Zamawiający może żądać odpowiedniego obniżenia wynagrodzenia lub odstąpić od umowy oraz żądać zapłaty kary umownej, określonej w § 7 ust. 2 pkt 1).
8. Udzielona gwarancja nie ogranicza praw Zamawiającego, wynikających z rękojmi.

§ 7

1. W przypadku nie wykonania lub nienależytego wykonania przez Wykonawcę umowy lub jeżeli opóźnienie w realizacji niniejszej umowy przekroczy 7 dni, Zamawiający, niezależnie od pozostałych kar umownych z tytułu opóźnienia, ma prawo odstąpić od niniejszej umowy w terminie 14 dni od dnia w którym upływał termin dostarczenia przedmiotu umowy.
2. W razie niewykonania lub nienależytego wykonania zobowiązań wynikających z umowy, Stronom przysługuje prawo do naliczenia następujących kar umownych:
 - 1) w przypadku odstąpienia od umowy przez Zamawiającego z przyczyn leżących po stronie Wykonawcy, Zamawiający ma prawo obciążyć Wykonawcę karą umowną w wysokości 30 % wynagrodzenia brutto określonego w § 5 ust. 1;

- 2) w przypadku opóźnienia w realizacji i wykonaniu przedmiotu umowy z przyczyn leżących po stronie Wykonawcy, Zamawiający ma prawo obciążyć Wykonawcę karą umowną w wysokości 1 % wynagrodzenia brutto określonego w § 5 ust. 1, za każdy dzień opóźnienia, licząc od ustalonego terminu dostarczenia przedmiotu umowy,
 - 3) w przypadku opóźnienia Wykonawcy w usunięciu wad stwierdzonych w okresie gwarancji lub rękojmi Zamawiający ma prawo obciążyć Wykonawcę karami umownymi w wysokości po 0,1 % wynagrodzenia brutto określonego w § 5 ust. 1, za każdy dzień opóźnienia, licząc od ustalonego terminu usunięcia wad.
 - 4) W przypadku naruszenia przez Wykonawcę zasady poufności i ochrony danych osobowych, o których mowa w § 9 umowy Wykonawca zobowiązuje się zapłacić każdorazowo Zamawiającemu karę umowną w wysokości 20% umówionego wynagrodzenia brutto, o którym mowa w § 5 ust. 1 umowy
3. Roszczenia z tytułu kar umownych będą pokrywane w pierwszej kolejności z wynagrodzenia należnego Wykonawcy.
 4. Wykonawca wyraża zgodę na potrącenie kar umownych z przysługującego mu wynagrodzenia.
 5. Zapłacenie lub potrącenie kar umownych nie zwalnia Wykonawcy z obowiązku wykonania dostawy oraz należytego wykonania zobowiązań wynikających z niniejszej umowy.
 6. Strony zastrzegają prawo do dochodzenia odszkodowania przekraczającego wysokość zastrzeżonych kar umownych, do wysokości rzeczywiście poniesionej straty na zasadach ogólnych.
 7. Odpowiedzialność Stron z tytułu nienależytego wykonania lub niewykonania umowy wyłączają jedynie zdarzenia siły wyższej. Zdarzeniami siły wyższej są zdarzenia zewnętrzne, nagłe, niezależne od woli Stron, których nie można było przewidzieć i którym nie można było zapobiec, a które mają wpływ na wykonanie niniejszej umowy w ten sposób, że uniemożliwiają wykonanie umowy w całości lub w części przez pewien okres lub definitywnie, których skutków Strony nie mogły przewidzieć ani im zapobiec, przy czym mogą to być w szczególności okoliczności wskazane w ust. 8 i 9.
 8. Terminem „siła wyższa” Strony określają akty terroru, wojny wypowiedziane i niewypowiedziane, blokady, powstania, zamieszki, epidemie z zastrzeżeniem ust. 12-15 § 7, osunięcia gruntu, trzęsienia ziemi, wybuchy oraz inne zdarzenia spełniające przesłanki, o których mowa w ust. 7.
 9. Obowiązki Strony doświadczającej działania siły wyższej są następujące:
 - 1) powstanie i ustanie „siły wyższej” winno być zgłoszone drugiej Stronie przez Stronę podlegającą jej działaniu. Zawiadomienia – dokonane za pośrednictwem korespondencji pocztowej, kurierskiej, telefonicznej lub faksu – winny nastąpić bez zbędnej zwłoki, nie później niż w terminie 14 dni od powstania „siły wyższej”;
 - 2) w przypadku zgłoszenia telefonicznego należy niezwłocznie potwierdzić w formie pisemnej. Przedstawienie drugiej Stronie dokumentacji, która wyjaśnia naturę i przyczyny zaistniałej siły wyższej w takim zakresie, w jakim jest ona możliwie osiągalna, w terminie do 7 dni od daty pisemnego potwierdzenia zawiadomienia o zaistnieniu siły wyższej, pod rygorem utraty uprawnień wynikających z niniejszego paragrafu.

10. Jeśli w ciągu 14 dni od pisemnego powiadomienia drugiej Strony o zaistnieniu siły wyższej jej działanie nie ustanie, Strony spotkają się w celu podjęcia działań dla uniknięcia dalszego opóźnienia w realizacji umowy.
11. Jeżeli okoliczności siły wyższej trwają przez okres dłuższy niż 90 dni, Strony mają prawo rozwiązać umowę z zachowaniem tygodniowego okresu wypowiedzenia, w formie pisemnej pod rygorem nieważności.
12. Strony zawierając Umowę mają świadomość, że w dniu 13 marca 2020 r. ogłoszono w Rzeczypospolitej Polskiej stan zagrożenia epidemicznego, a w dniu 20 marca 2020 r. stan epidemii w związku z zakażeniami wirusem SARS-CoV-2, oraz w związku z tym wprowadzone zostały szczególne regulacje prawne, spośród których można wymienić:
 - 1) ustawę z dnia 2 marca 2020 r. o szczególnych rozwiązaniach związanych z zapobieganiem, przeciwdziałaniem i zwalczaniem COVID-19, innych chorób zakaźnych oraz wywołanych nimi sytuacji kryzysowych (Dz. U. poz. 374 z późn. zm.),
 - 2) rozporządzenie Ministra Zdrowia z dnia 20 marca 2020 r. w sprawie ogłoszenia na obszarze Rzeczypospolitej Polskiej stanu epidemii (Dz. U. poz. 491 z późn. zm.).
13. Wykonawca oświadcza, że składając ofertę, a następnie zawierając Umowę, uwzględnił stan epidemii, o którym mowa w ust. 12, a także regulacje prawne i ograniczenia z niego wynikające.
14. Powyższe oświadczenia nie wyłączają możliwości powołania się na okoliczności związane z COVID-19 jako zdarzenia siły wyższej, w sytuacji:
 - 1) gdy rozwój epidemii dotknie którąkolwiek ze Stron w stopniu zwiększonym aniżeli w chwili złożenia oferty, lub
 - 2) wprowadzenia nowych regulacji prawnych związanych ze stanem epidemii – jeżeli zmienione okoliczności lub regulacje prawne mają wpływ na realizację Umowy.
15. Ciężar wykazania zaistnienia okoliczności, o których mowa w ust. 14 oraz ich wpływu na realizację Umowy obciąża Stronę, która się na nie powołuje.

§ 8

1. W razie wystąpienia istotnej okoliczności powodującej, że wykonanie umowy nie leży w interesie publicznym, czego nie można było przewidzieć w chwili zawarcia umowy, zamawiający może odstąpić od Umowy w terminie 30 dni od powzięcia wiadomości o powyższych okolicznościach. W takim wypadku Wykonawca może żądać jedynie wynagrodzenia należnego mu z tytułu wykonania części przedmiotu umowy.
2. Zamawiającemu przysługuje prawo odstąpienia od niniejszej umowy w terminie 14 dni, poza przypadkami określonymi w Kodeksie cywilnym, w przypadku powzięcia informacji i stwierdzenia, że Wykonawca nie wykonuje lub nienależyście wykonuje Umowę i pomimo pisemnego wezwania do właściwego wykonania i wyznaczenia dodatkowego 10-dniowego terminu nie usunął wskazanych pisemnie naruszeń.

§ 9

1. Umowa jest jawna i może podlegać udostępnieniu na zasadach określonych w przepisach o dostępie do informacji publicznej. Strony zobowiązują się do przestrzegania przy realizacji przedmiotu umowy wszystkich postanowień zawartych w obowiązujących przepisach prawnych związanych z ochroną danych osobowych, a także z ochroną informacji poufnych oraz ochroną tajemnicy przedsiębiorstwa.
2. Nie będą uznawane za niejawne informacje, które:

- 1) zostały ujawnione do wiadomości publicznej;
 - 2) staną się informacją publiczną w okolicznościach nie będących wynikiem czynu bezprawnego;
 - 3) są zatwierdzone do rozpowszechnienia na podstawie uprzedniej pisemnej zgody Stron.
3. Każda ze Stron winna dołożyć należytej staranności, aby zapobiec ujawnieniu lub korzystaniu przez osoby trzecie z informacji niejawnych drugiej Strony, w tym tajemnic przedsiębiorstwa. Każda ze Stron zobowiązuje się zapewnić dostęp do informacji niejawnych wyłącznie tym pracownikom lub współpracownikom Strony, którym informacje te są niezbędne dla wykonania czynności na rzecz drugiej Strony, i którzy wykonują obowiązki wynikające z umowy.
 4. Każda ze Stron winna dołożyć należytej staranności, aby zabezpieczyć przed nieautoryzowanym dostępem oraz odczytem danych osobowych, a także każdej informacji poufnej lub stanowiącej tajemnicę przedsiębiorstwa zgodnie z dobrymi zasadami sztuki zabezpieczeń informacji .
 5. Każda ze Stron zobowiązuje się do wykorzystywania dokumentów, danych (w tym danych osobowych) i innych materiałów otrzymanych od drugiej Strony wyłącznie w celu wykonania umowy.
 6. W przypadku korzystania przez Wykonawcę z usług osoby trzeciej przy działaniu na rzecz Zamawiającego, Wykonawca może ujawnić poufną informację tylko w niezbędnym zakresie, uzyskawszy uprzednio od niej pisemne oświadczenie o zachowaniu poufności lub zawarłszy pisemną umowę o zachowaniu poufności.
 7. W przypadku naruszenia powyżej opisanych zobowiązań dotyczących poufności danych druga Strona będzie miała prawo do żądania natychmiastowego zaniechania naruszeń i usunięcia ich skutków. Wezwanie do zaniechania naruszeń i usunięcia skutków winno być wysłane drugiej Stronie w formie pisemnej.
 8. Do zachowania poufności Wykonawca zobowiązuje się w okresie trwania niniejszej umowy, niezależnie od przyczyn jej rozwiązania. Termin ten nie uchybia terminowi przedawnienia roszczeń, określonego w art. 20 ustawy o zwalczaniu nieuczciwej konkurencji z dnia 16 kwietnia 1993 r. (t.j. Dz. U. z 2018 r., poz. 419).
 9. Każda ze stron działając jako administrator danych osobowych przetwarza udostępnione jej przez drugą Stronę dane osobowe osób uczestniczących w zawarciu i wykonaniu umowy wyłącznie w celu zawarcia i wykonania tej umowy.
 10. Strony umowy oświadczają, że osobom występującym po ich stronie przy zawarciu i wykonaniu umowy znane są informacje, które powinny być im przekazane zgodnie z art. 13 ust.1-3 lub art.14 ust. 1-4 RODO a tym samym, zgodnie z art. 13 ust. 4 i art. 14 ust. 5 RODO zwalnia to Strony z obowiązku przekazania tym osobom tych informacji. W przypadku gdy w trakcie wykonywania umowy Zamawiający działając w trybie i zgodnie z art. 28 RODO powierzy Wykonawcy do przetwarzania dane osobowe inne niż wskazane w ust. 9, Strony zobowiązują się do zawarcia aneksu do niniejszej umowy regulującego zasady przetwarzania danych osobowych lub do zawarcia odrębnej umowy powierzenia przetwarzania danych osobowych związanych z realizacją niniejszej, umowy w ramach wynagrodzenia przysługującego na podstawie niniejszej umowy.

§10

1. Wykonawca w ramach obowiązków określonych niniejszą umową może powierzyć wykonanie działań realizowanych w ramach niniejszej umowy podwykonawcom, w zakresie określonym w Ofercie.

2. Wykonawca nie może rozszerzyć podwykonawstwa poza zakres wskazany w Ofercie bez uprzedniej pisemnej zgody Zamawiającego.
3. Wszelkie zapisy niniejszej umowy odnoszące się do Wykonawcy stosuje się odpowiednio do wszystkich podwykonawców, za których działania lub zaniechania Wykonawca ponosi odpowiedzialność na zasadzie ryzyka, co Wykonawca zobowiązuje się zastrzec w zawieranych przez niego umowach z podwykonawcami.
4. Wykonawca nie może zwolnić się od odpowiedzialności względem Zamawiającego z tego powodu, że niewykonanie lub nienależyte wykonanie umowy przez Wykonawcę było następstwem niewykonania lub nienależytego wykonania zobowiązań wobec Wykonawcy przez jego podwykonawców.
5. W razie naruszenia przez Wykonawcę postanowień ust. 1-2, Zamawiający może rozwiązać umowę ze skutkiem natychmiastowym, niezależnie od prawa odmowy wypłaty wynagrodzenia za działania świadczone przez podwykonawców w innym zakresie niż wskazany w Ofercie.

§ 11

1. Strony przewidują możliwość zmiany Umowy, w formie pisemnego aneksu, w następujących przypadkach i przy zachowaniu następujących warunków:
 - 1) zmiana terminu realizacji przedmiotu umowy – z przyczyn niezależnych od Wykonawcy lub Zamawiającego, których nie można było przewidzieć w momencie przygotowania i prowadzenia postępowania, a także w momencie zawarcia umowy;
 - 2) zmiana sposobu dokonywania rozliczeń z uwagi na zmiany w powszechnie obowiązujących przepisach prawa;
 - 3) zmiany w wymaganych parametrach produktu w związku z pojawiającymi się rozwojowymi zmianami techniczno-technologicznymi;
 - 4) inne zmiany wynikające ze zmian powszechnie obowiązujących przepisów prawa.

§ 12

1. Ewentualne spory wynikłe w związku z realizacją umowy strony zobowiązują się rozpatrywać bez zbędnej zwłoki w drodze wspólnych negocjacji, a w przypadku niemożności osiągnięcia kompromisu, spory te będą rozstrzygane przez sąd powszechny właściwy miejscowo dla siedziby Zamawiającego.
2. W sprawach nieuregulowanych niniejszą umową mają zastosowanie przepisy ustawy z dnia 23 kwietnia 1964 r. Kodeks cywilny (t. j. Dz.U. z 2019 r. poz. 1145 ze zm.).
3. Umowę wraz z załącznikami sporządzono w dwóch jednobrzmiących egzemplarzach, po jednym egzemplarzu dla każdej ze Stron.
4. Datą zawarcia umowy jest data podpisania jej przez ostatnią ze Stron. W przypadku braku określenia dat złożenia podpisów pod umową, datą zawarcia umowy będzie data wskazana w jej komparycji.
5. Jeżeli postanowienia niniejszej umowy są albo staną się nieważne albo nieskuteczne, lub umowa zawierać będzie lukę, nie narusza to ważności i skuteczności pozostałych postanowień umowy. Zamiast nieważnych albo nieskutecznych postanowień lub jako wypełnienie luki obowiązywać będzie odpowiednia regulacja, która – jeżeli tylko będzie to prawnie dopuszczalne – w sposób możliwie bliski odpowiadać będzie temu, co Strony ustaliły albo temu, co by ustaliły, gdyby zawarły takie postanowienie, pod warunkiem, że

jeżeli całość umowy bez nieważnych albo nieskutecznych postanowień zachowuje rozsądną treść.

6. Wykonawca nie ma prawa, bez uzyskania wcześniejszej pisemnej zgody Zamawiającego, przenosić na osoby trzecie jakiegokolwiek uprawnień wynikających z Umowy.
7. Integralną częścią umowy są następujące załączniki:
 - Załącznik nr 1 – Szczegółowy opis przedmiotu zamówienia;
 - Załącznik nr 2 - Kserokopia oferty Wykonawcy;
 - Załącznik nr 3 – Kserokopie pełnomocnictw przedstawicieli Zamawiającego;
 - Załącznik nr 4 - Wydruk z Centralnej Informacji Krajowego Rejestru Sądowego – informacja odpowiadająca odpisowi aktualnemu z Rejestru Przedsiębiorców pobrana na podstawie art. 4 ust. 4aa ustawy z dnia 20 sierpnia 1997 r. o Krajowym Rejestrze Sądowym (Dz. U. z 2019 r., poz.1500, z późn. zm.) wygenerowany ze strony <https://ems.ms.gov.pl/krs/wyszukiwaniepodmiotu> lub wydruk z komputerowego systemu Centralnej Ewidencji i Informacji o Działalności Gospodarczej Rzeczypospolitej Polskiej (wygenerowany ze strony <http://prod.ceidg.gov.pl>) Wykonawcy.

WYKONAWCA:

ZAMAWIAJĄCY: