

Partycypacja pracowników w zarządzaniu bezpieczeństwem pracy

Małgorzata Pęciłło

Zachowania niebezpieczne jako przyczyna wypadków

Badanie	Odsetek wypadków powodowanych niebezpiecznymi zachowaniami
H.W. Heinrich, 1941	88%
National Safety Council, lata 40-ste XX wieku	87%
DuPont, 1986	96%
Behavioral Science Technology, 1990	80-95%
E. Terry i inni., 1991	76% (+20% też warunki pracy)

Zachowania niebezpieczne jako przyczyna wypadków

- 33,8% wszystkich zachowań pracowników to zachowania niebezpieczne (obserwacja przeprowadzona dla grupy 443 pracowników)
- 44% wypadków przy pracy i chorób zawodowych jest powodowanych niestosowaniem albo niewłaściwym stosowaniem środków ochrony indywidualnej

(Zohar & Luria, 2003)

Wymagania dotyczące współudziału pracowników w dyrektywie ramowej 89/391/EWG

Art. 10:

Obowiązek zapewnienia przez pracodawcę, aby wszyscy pracownicy otrzymywali wszelkie informacje dotyczące zagrożeń występujących w zakładzie i na stanowisku oraz o podjętych środkach ochronnych i zapobiegawczych.

Art. 11:

Obowiązek pracodawcy przeprowadzania konsultacji oraz uprawnienia pracowników lub ich przedstawicieli do:

- wysuwania wniosków,
- współuczestnictwa w podejmowaniu decyzji,
- żądania podjęcia stosownych środków w celu zmniejszenia zagrożeń.

Wymagania dotyczące współudziału pracowników w dyrektywie ramowej 89/391/EWG

Przedmiot konsultacji:

- podejmowanie przedsięwzięć, które mogą w znaczny sposób wpływać na poziom bezpieczeństwa i higieny pracy;
- wyznaczanie pracowników ds. ochrony i zapobiegania oraz udzielania pierwszej pomocy, zwalczania pożarów i ewakuacji pracowników;
- informowanie o ryzyku zawodowym, przedsięwziętych środkach w celu jego ograniczenia oraz innych zagadnieniach, o których mówi dyrektywa;
- wybór kompetentnych osób z zewnątrz do prowadzenia spraw z zakresu w bezpieczeństwa i ochrony zdrowia.

Norma PN-N-18001 formułuje wymagania dotyczące współudziału pracowników

Współudział pracowników

W ramach realizacji przyjętej polityki bezpieczeństwa i higieny pracy najwyższe kierownictwo powinno zapewnić konsultacje z pracownikami i ich przedstawicielami oraz ich informowanie w zakresie wszystkich aspektów bezpieczeństwa i higieny związanych z ich pracą

Norma PN-N-18001 formułuje wymagania dotyczące współdziałania pracowników

Współdziałanie pracowników

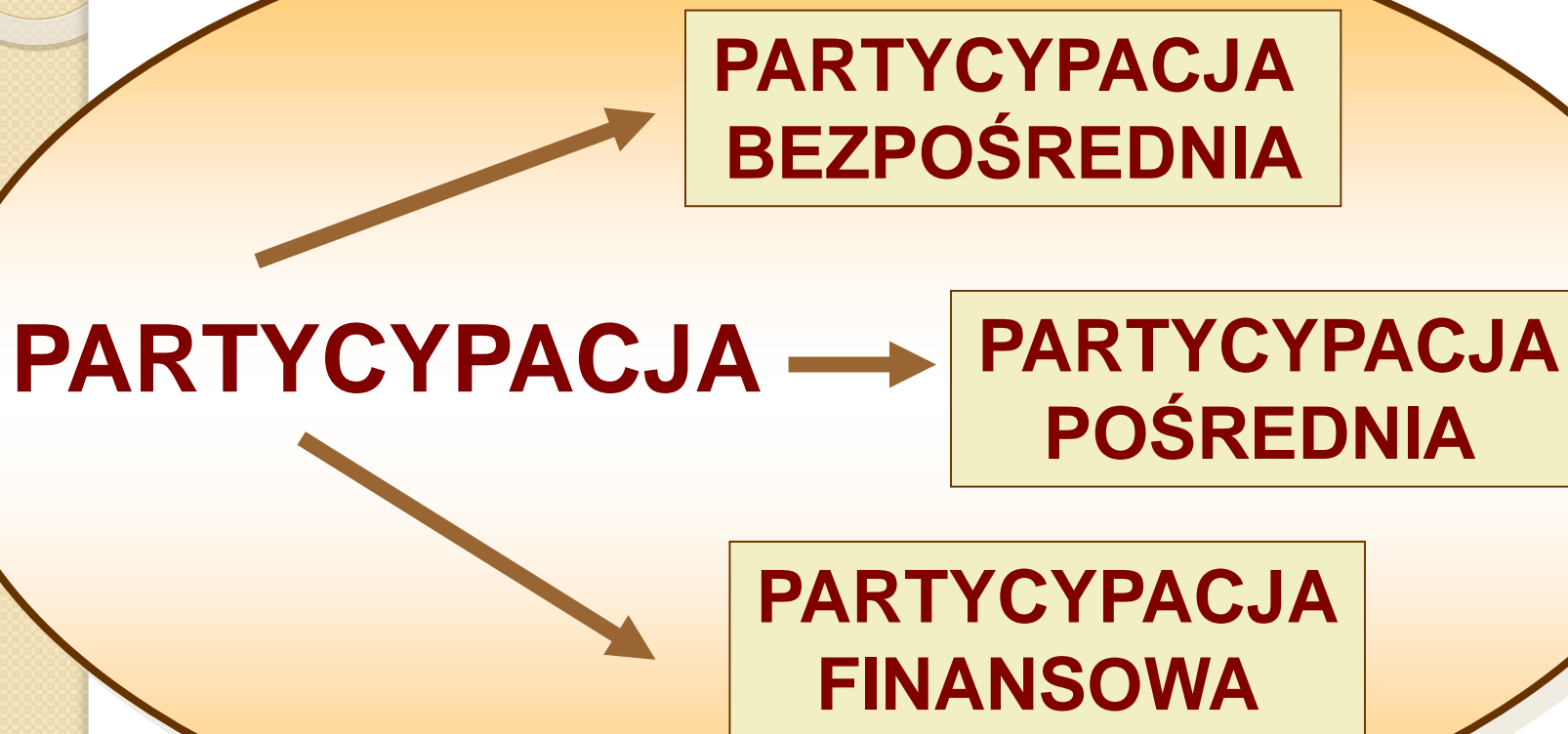
Najwyższe kierownictwo powinno zapewnić skuteczne rozwiązania organizacyjne gwarantujące pełny współdziałanie pracowników i ich przedstawicieli w realizacji polityki bezpieczeństwa i higieny pracy, a także współdziałanie pracowników i ich przedstawicieli w pracach komisji ds. bezpieczeństwa i higieny pracy, tam gdzie istnieje.

Norma PN-N-18001 formułuje wymagania dotyczące współdziałania pracowników

Współdziałanie pracowników

Osoby pełniące funkcje na rzecz bezpieczeństwa i higieny pracy, w tym także członkowie komisji ds. bezpieczeństwa i higieny pracy, powinni mieć możliwość właściwego wypełniania swoich funkcji oraz zapewnione właściwe środki.

FORMY PARTYCYPACJI PRACOWNICZEJ



„Siła” partycypacji w zarządzaniu zależy od stopnia wpływu na podejmowane decyzji:

- samodzielne podejmowanie decyzji przez kierownictwo i informowanie pracowników o podjętych decyzjach,
- wysłuchiwanie opinii pracowników i informowanie podjętych decyzjach,
- konsultacje z pracownikami przed podjęciem ostatecznej decyzji,
- wspólne z pracownikami podjęcie decyzji,
- samodzielne podjęcie decyzji przez pracowników.

Delegowanie odpowiedzialności przedstawicielom pracowników i/lub komisjom ds. bhp często wpływa na zmniejszenie zainteresowania indywidualnych pracowników ich własną odpowiedzialnością za sprawy bezpieczeństwa i higieny pracy

Podstawowe formy partycypacji bezpośredniej:

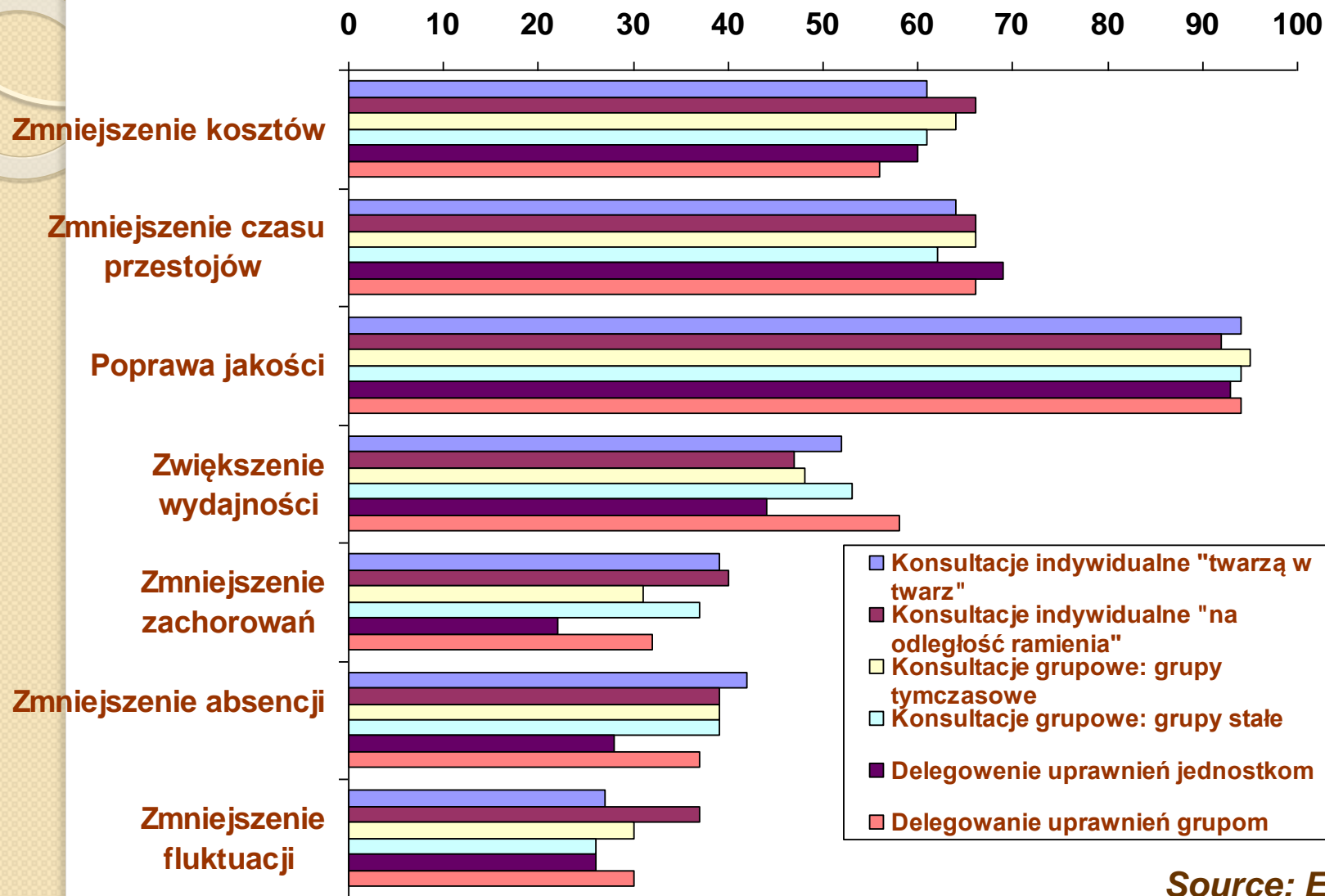
- **konsultacje indywidualne**
 - „twarzą w twarz”
 - „na odległość ramienia”

- **konsultacje grupowe**
 - grupy czasowe
 - grupy stałe

- **delegowanie uprawnień indywidualnym
pracownikom**

- **delegowanie uprawnień grupom**

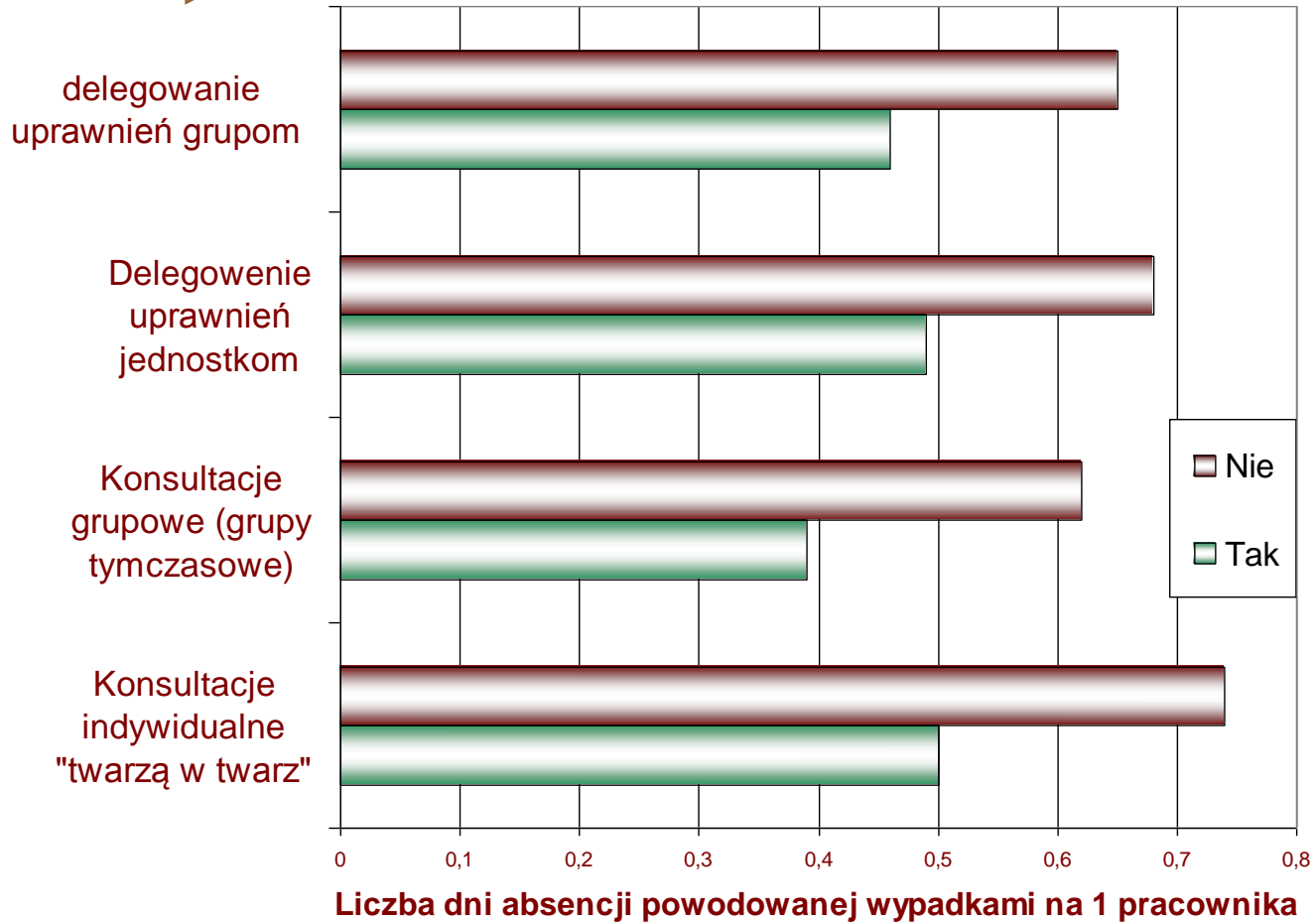
Wyniki różnych form partycypacji bezpośredniej - wg opinii kierowników



Source: EPOC

Partycypacja pracownicza wpływa na bezpieczeństwo i higienę pracy w przedsiębiorstwie

Zależność między wskaźnikami absencji powodowanej wypadkami przy pracy a różnymi formami partycypacji

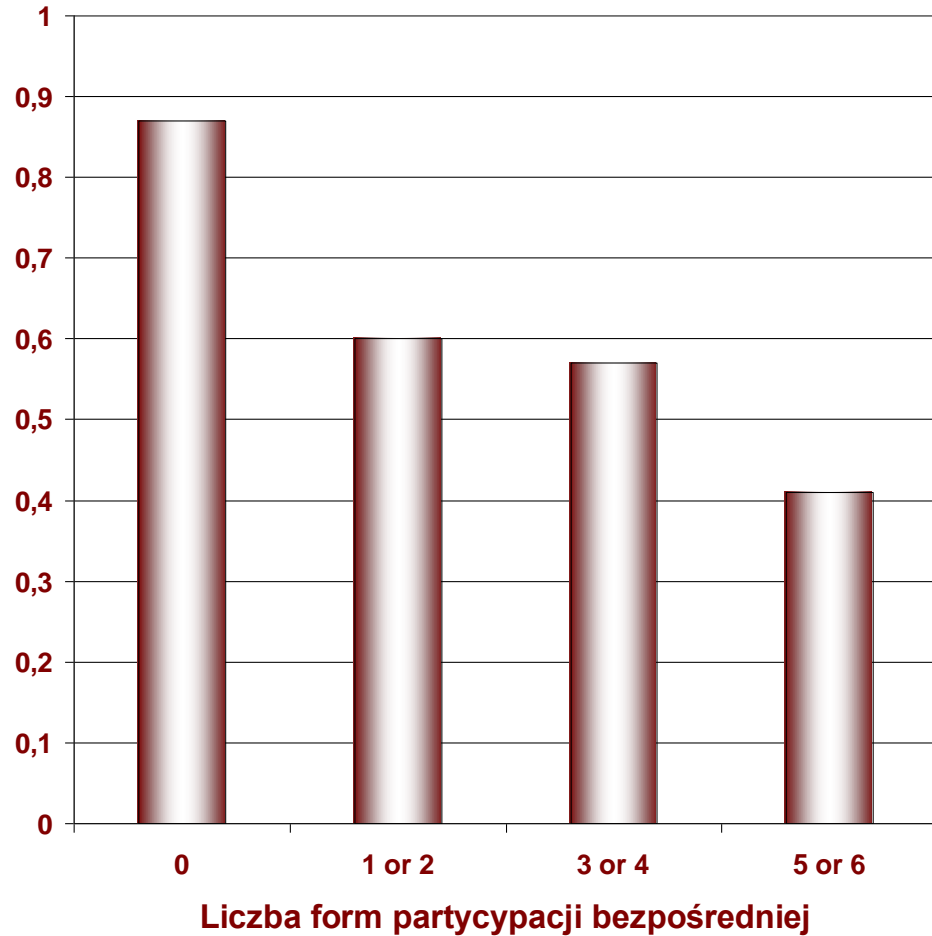


Source: Widerszal-Bazyl M., Warszewska-Makuch M., Research report, CIOP, 2004

Partycypacja pracownicza wpływa na bezpieczeństwo i higienę pracy w przedsiębiorstwie

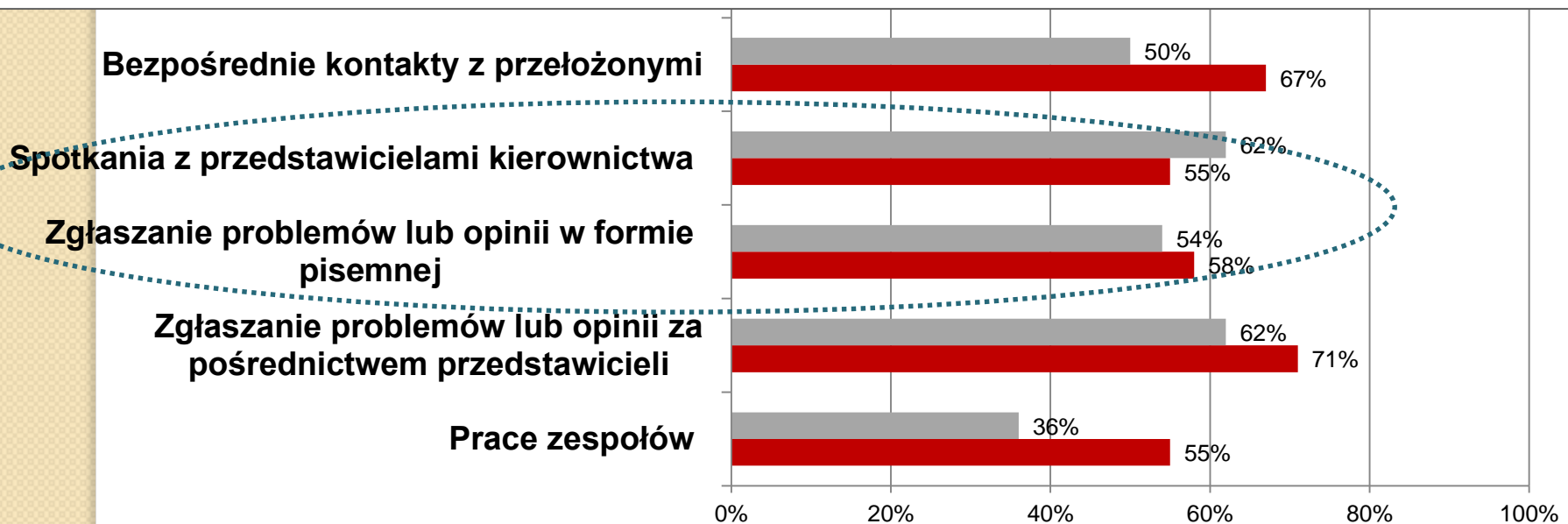
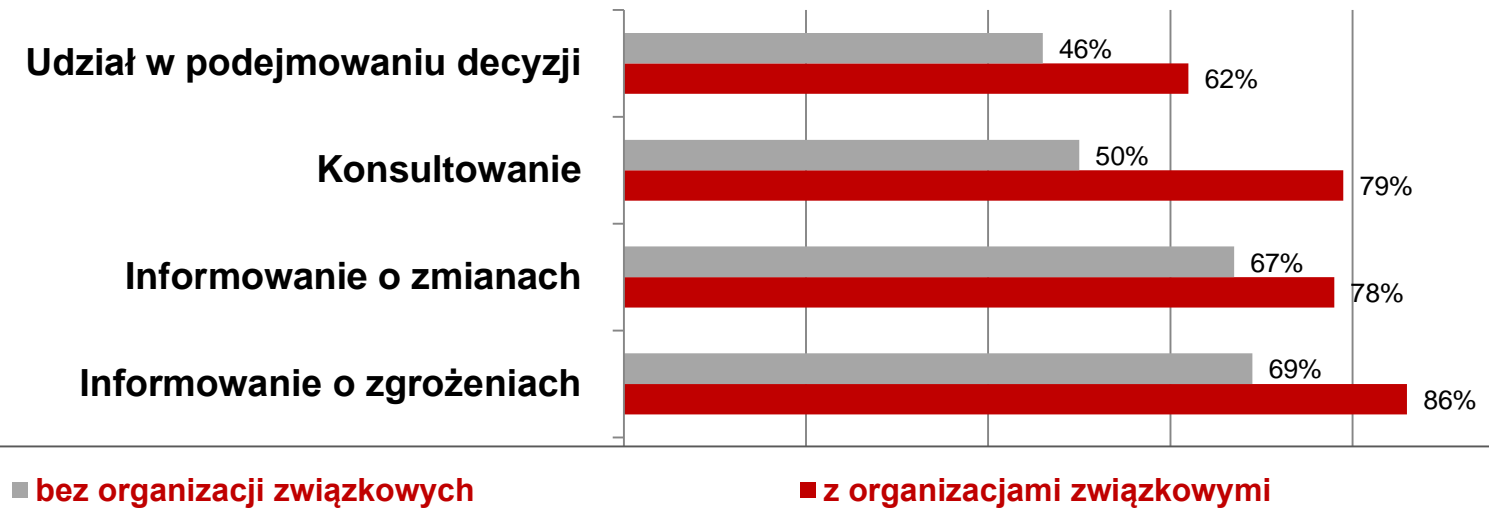
Zależność między wskaźnikami absencji spowodowanej wypadkami przy pracy a liczbą wdrożonych form partycypacji pracowniczej

Liczba dni absencji spowodowanej wypadkami na 1 pracownika

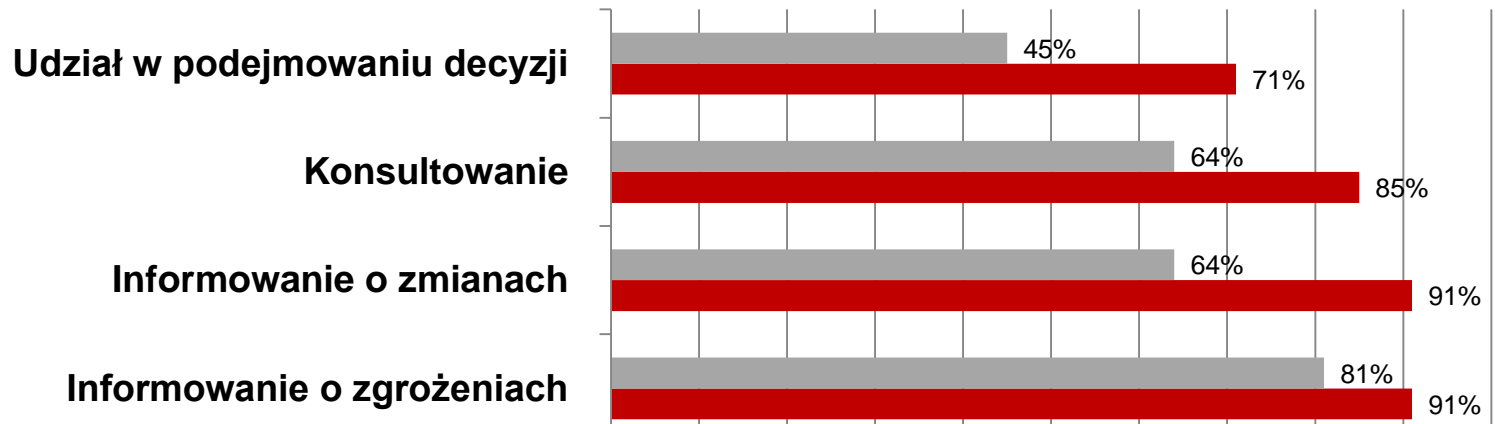


Source: Widerszal-Bazyl M, Warszewska-Makuch M., Research report, CIOP, 2004

Związki zawodowe a współdziałanie pracowników w działaniach na rzecz bhp

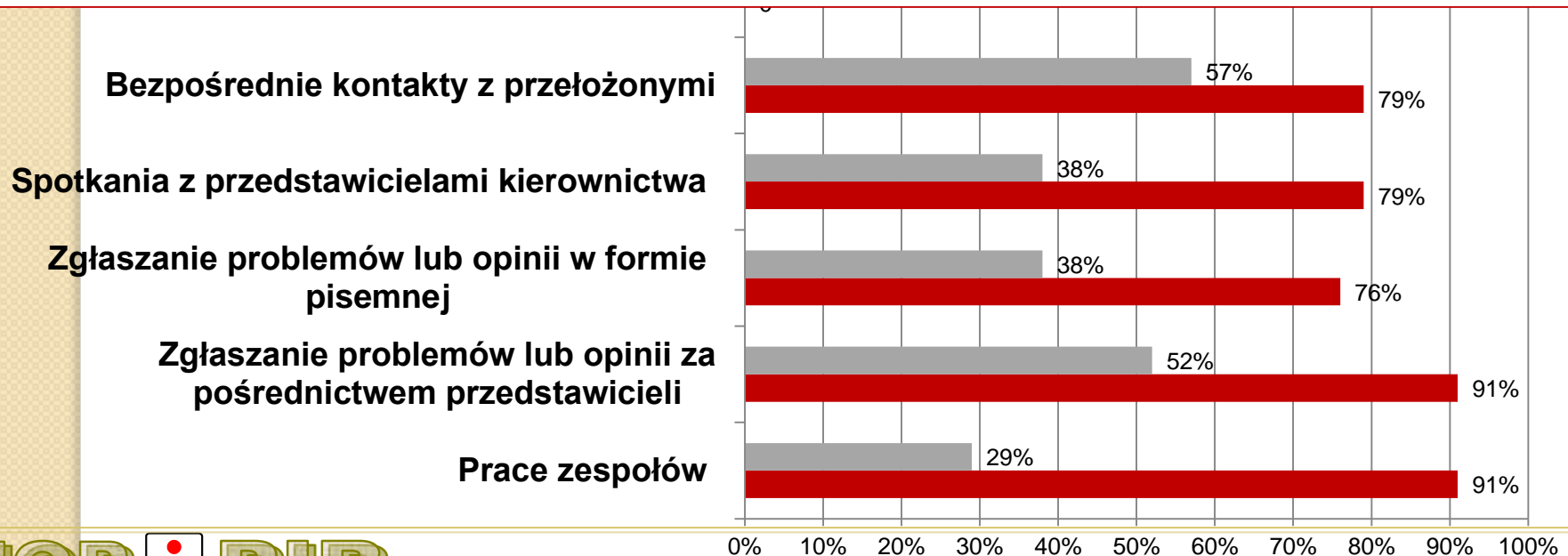


Wdrożenie systemu zarządzania BHP a współudział pracowników w działaniach na rzecz bhp



■ bez SZ BHP

■ Wdrożony system zarządzania BHP





Współudział w działaniach na rzecz bhp a wskaźniki wypadków przy pracy

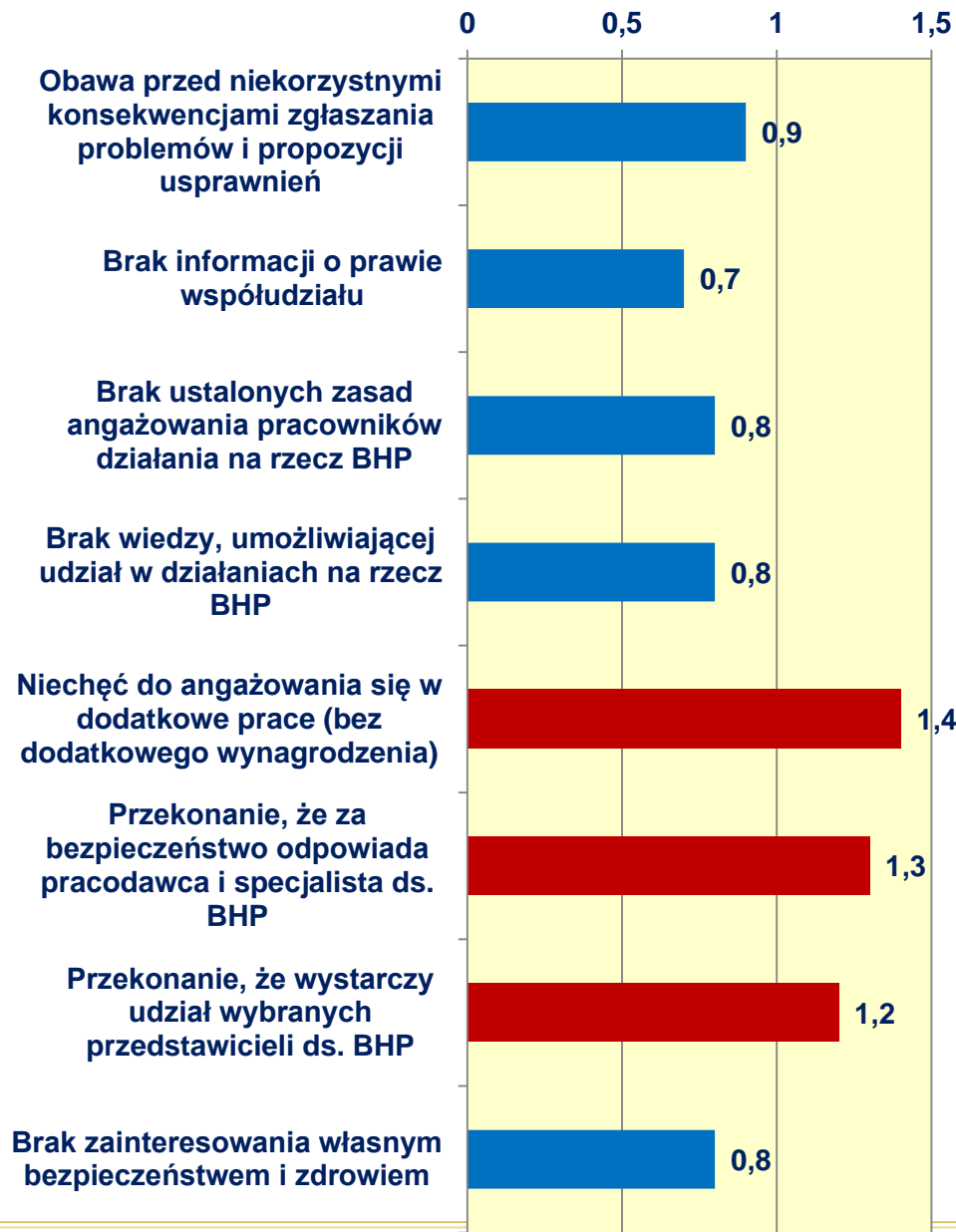
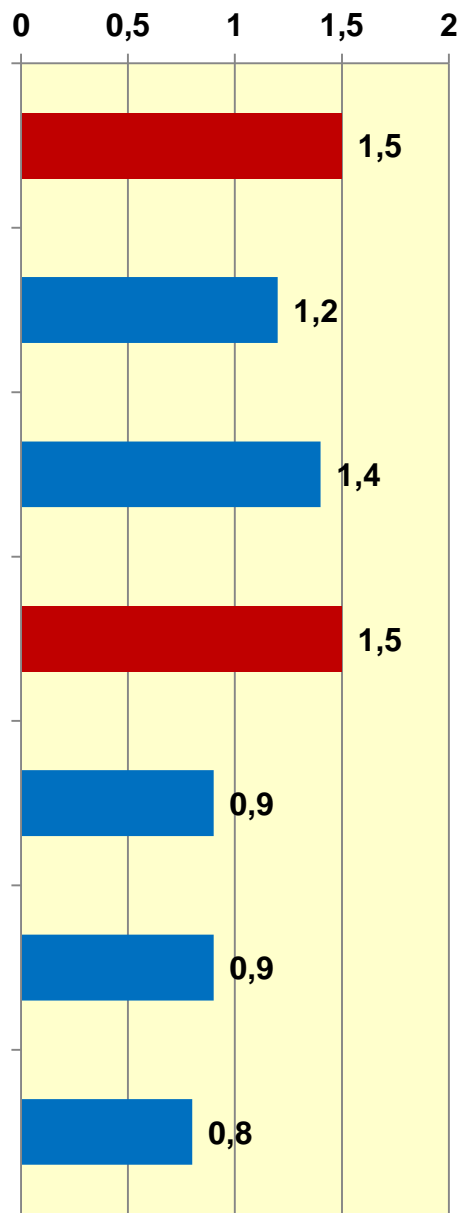
Istnieją istotne statystycznie zależności między wskaźnikiem wypadków przy pracy w przedsiębiorstwie a:

- **powołaniem komisji ds. BHP** oraz
- **udziałem pracowników w pracach zespołów zajmujących się rozwiązywaniem problemów BHP i wprowadzaniem usprawnień ergonomicznych**

Istnieje negatywna korelacja między:

- **konsultowaniem decyzji mających wpływ na BHP z pracownikami i/lub ich przedstawicielami, a także**
 - **informowaniem pracowników o planowanych zmianach organizacyjnych i technologicznych, które mogą wpływać na ich bezpieczeństwo i zdrowie**
- a wskaźnikiem wypadków przy pracy

Czynniki wpływające na rozwój partycypacji pracowniczej



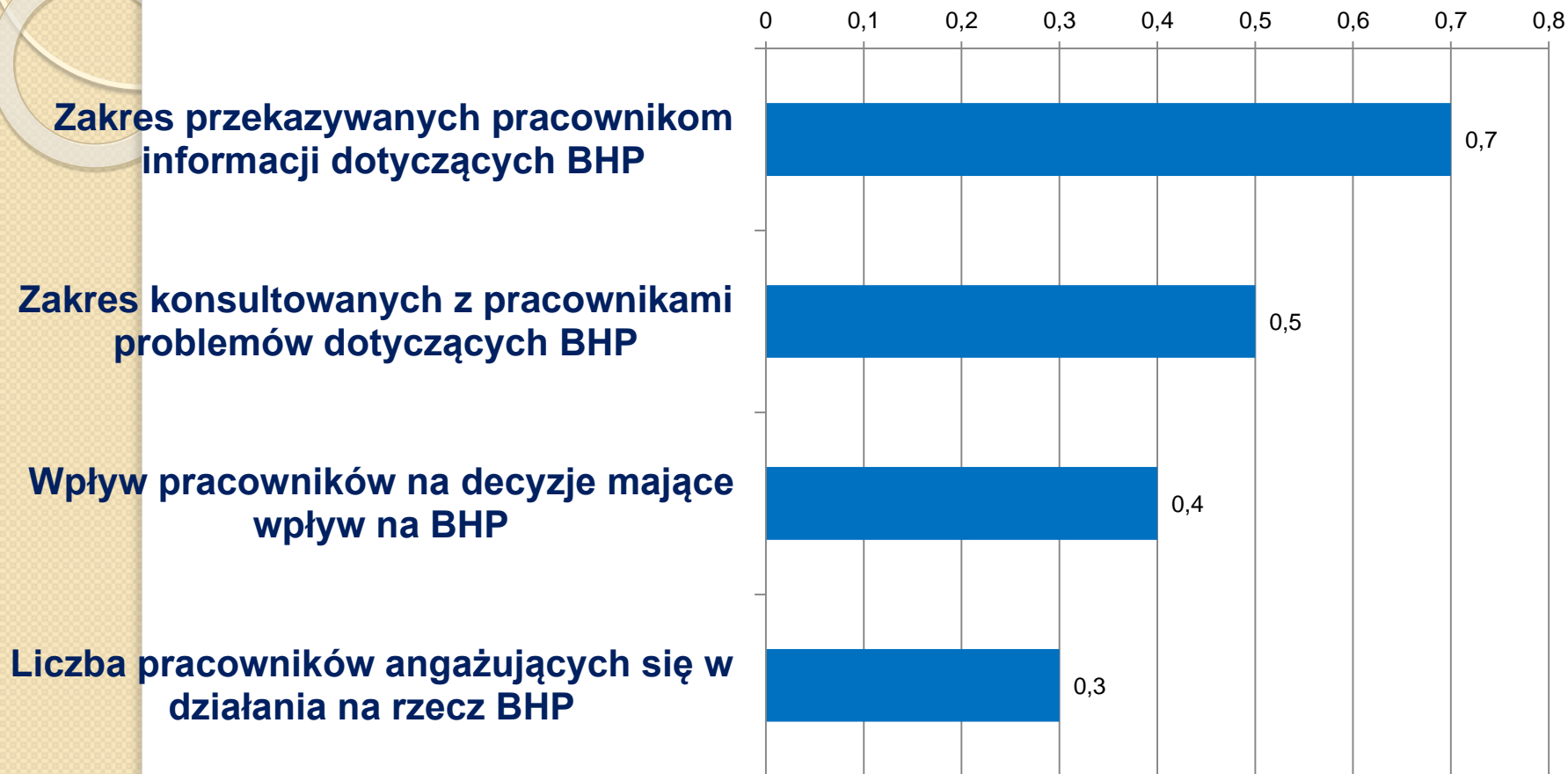
Podstawowe przeszkody w zwiększeniu partycytacji pracowniczej zidentyfikowane przez Komisję Europejską:

- ✓ ***Ogólny brak wiedzy o prawie partycytacji***
- ✓ ***Skoncentrowanie się osób odpowiedzialnych za reprezentowanie pracowników w przedsiębiorstwach na sprawach codziennych i rozwiązaniach praktycznych***
- ✓ ***Działania związane z partycytacją są postrzegane jako czasochłonne i stwarzające dodatkowe obciążenia***

Podstawowe przeszkody w zwiększeniu partycytacji pracowniczej zidentyfikowane przez Komisję Europejską:

- ✓ ***Brak wiedzy ogólnej i eksperckiej; na ogół pracownicy i ich przedstawiciele nie są przygotowani do dyskusowania spraw bhp z pracodawcą***
- ✓ ***Pracownicy nie są zainteresowani sprawami dotyczącymi ich bezpieczeństwa***

Wskaźniki kierunków zmian w partycytacji



Program modyfikacji zachowań niebezpiecznych jako forma partycypacji pracowników

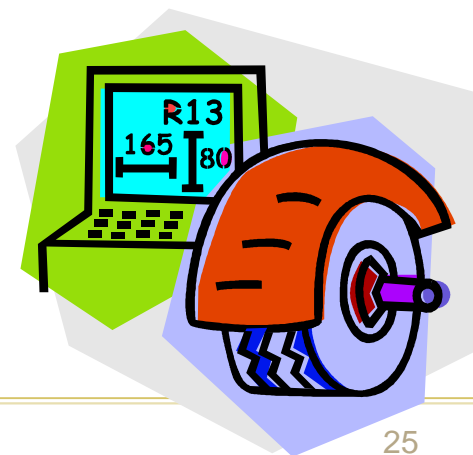
zespół technik ukierunkowanych na zachęcanie lub zniechęcanie pracowników do określonych zachowań w celu zapobiegania wypadkom przy pracy i chorobom zawodowym.

Zachowanie niebezpieczne

Każde zachowanie pracownika i osoby przebywającej na terenie zakładu polegające na **nieprzestrzeganiu zasad i przepisów bezpieczeństwa**, a także **tolerowanie zachowań niebezpiecznych** wśród innych pracowników

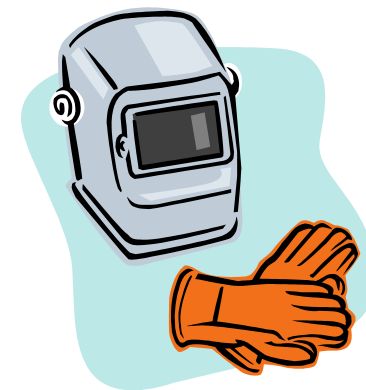
Środki pracy, maszyny i urządzenia

- **nieodpowiednie do danej pracy**
- **używane nieprawidłowo**
- **w złym stanie/ brak przeglądów okresowych/ niespełniające norm**
- **brak lub zły stan osłon oraz urządzeń zabezpieczających**
-



Środki ochrony indywidualnej

- brak
- niewłaściwie stosowane
- uszkodzone
-



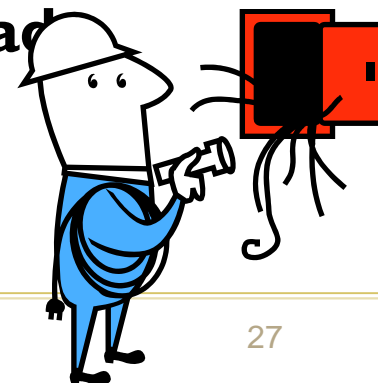
Stanowisko pracy i jego otoczenie

- nieporządek
- śmieci, odpady na podłodze, rozlane ciecze
- utrudnione dojścia do stanowisk pracy
-

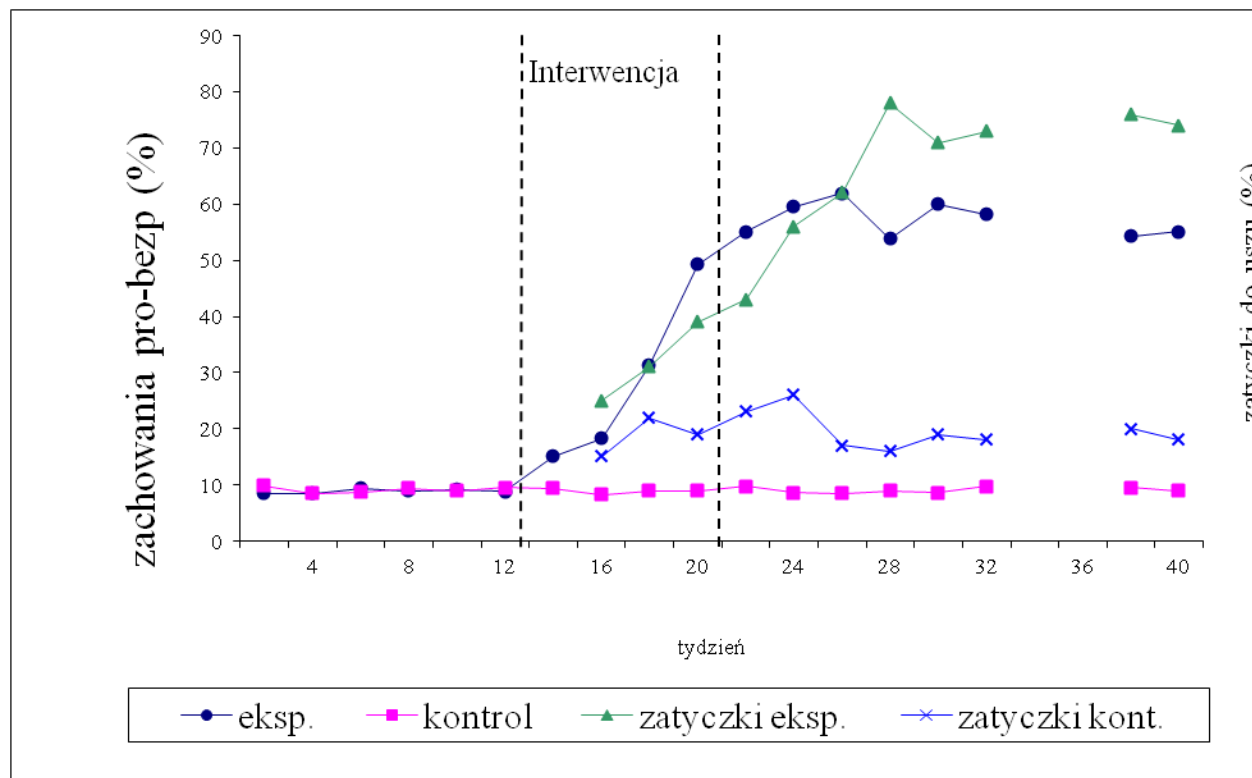


Zachowania

- wykonywanie prac bez uprawnień, pisemnych zezwoleń, niezgodnie z instrukcją czy procedurą
- samowolne, nieodpowiedzialne zachowanie się pracownika
- spożywanie alkoholu w miejscu pracy
- przystępowanie do pracy pod wpływem alkoholu
- palenie tytoniu w obecności innych
- przymykanie oczu na niebezpieczne zachowania (nieme przyzwolenie)
- nie zgłaszanie zauważonych zagrożeń i zaistniałych niebezpiecznych zdarzeń
- nieprzestrzeganie pozostałych procedur i zasad bezpieczeństwa
-



Skuteczność programów modyfikacji zachowań niebezpiecznych - przykład 1



Skutki:

Wzrost zachowań pro-bezpiecznych w grupie eksperymentalnej (z 9% do 58%), brak zmian w grupie kontrolnej

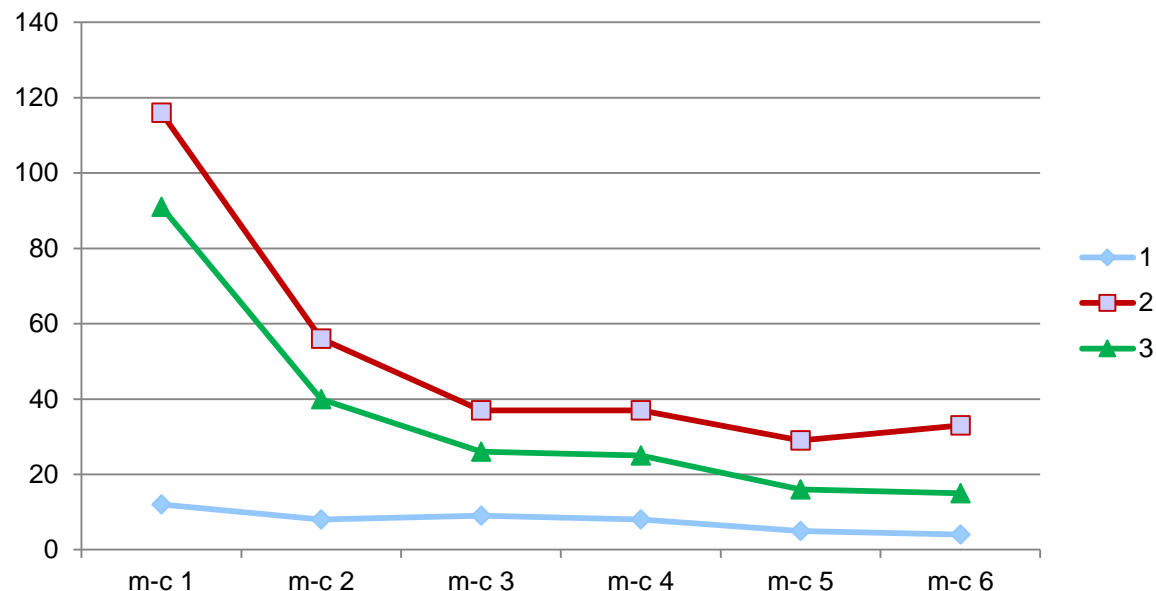
Znaczące zmiany wskaźników wypadków przy pracy, odsetku stosowanych zatycek do uszu oraz poziomu klimatu bezpieczeństwa po interwencji

Skuteczność programów modyfikacji zachowań niebezpiecznych - przykład 2

Skutki:

Spadek liczby zachowań niebezpiecznych

Stopniowy wzrost poziomu kultury bezpieczeństwa w trakcie i po interwencji



Liczba zarejestrowanych zachowań niebezpiecznych w kolejnych miesiącach wdrażania programu w 3 przedsiębiorstwach (CIOP-PIB, 2009)

DZIĘKUJĘ!

